

Управление Федеральной службы
государственной статистики
по г. Санкт-Петербургу и Ленинградской области
(ПЕТРОСТАТ)

**Основные показатели
демографических процессов
в Ленинградской области
в 2018 году**

СТАТИСТИЧЕСКИЙ СБОРНИК

Исх. № ВС – 140/982
от 22.11.2019 г.

Редакционная коллегия:

О.Н. Никифоров – председатель редакционной коллегии
С.М.Горохова, Л.В. Дмитриева, С.В. Черных, С.А. Тимофеева,
А.И. Филиппова, Е.В. Чуприна

«Основные показатели демографических процессов в Ленинградской области в 2018 году» Статистический сборник/Петростат – СПб., 2019 – 100 с.

В сборнике представлены данные о численности и составе населения по возрасту и полу, общие показатели воспроизводства населения, сведения о браках и разводах, рождаемости, смертности и миграции населения Ленинградской области. В сборник включено более 60 таблиц и графиков. По ряду показателей информация представлена по муниципальным образованиям Ленинградской области. Отдельные данные приведены в сравнении с данными по Российской Федерации в целом, Москве, Московской области и субъектам РФ, находящимся в пределах Северо-Западного федерального округа.

Для высшего управленческого персонала, руководителей и работников организаций, научных, предпринимательских и банковских кругов, профессорско-преподавательского состава, аспирантов и студентов экономических вузов, других заинтересованных пользователей.

Код издания
по каталогу 14000219

E-mail: pcs@stat78.spb.ru
<http://petrostat.gks.ru>
© Петростат, 2019

В сборнике приняты условные обозначения:

- явление отсутствует
- ... данных не имеется
- 0,0 величина явления меньше единицы измерения
- x сопоставление невозможно

Список сокращений:

- тыс. тысяча
- млн. миллион
- г. город
- ГП городское поселение
- СП сельское поселение

В отдельных случаях незначительные расхождения между итогом и суммой слагаемых объясняются округлением данных.

Петростат является собственником государственной статистической информации на территории Санкт-Петербурга и Ленинградской области и обладает исключительными правами на издание и распространение статистических публикаций. При использовании материалов органов государственной статистики ссылка на источник обязательна.

СОДЕРЖАНИЕ

ЧИСЛЕННОСТЬ НАСЕЛЕНИЯ, на начало года	7
ЧИСЛЕННОСТЬ НАСЕЛЕНИЯ МУНИЦИПАЛЬНЫХ РАЙОНОВ И ГОРОДСКОГО ОКРУГА, на начало года	8
ЧИСЛЕННОСТЬ НАСЕЛЕНИЯ МУНИЦИПАЛЬНЫХ ОБРАЗОВАНИЙ на 1 января 2019 года	9
ЧИСЛЕННОСТЬ НАСЕЛЕНИЯ ПО ОСНОВНЫМ ВОЗРАСТНЫМ ГРУППАМ, на начало года	16
СОСТАВ НАСЕЛЕНИЯ ПО ПОЛУ И ВОЗРАСТУ на 1 января 2019 года	19
РАСПРЕДЕЛЕНИЕ НАСЕЛЕНИЯ ПО ПОЛУ И ВОЗРАСТУ на 1 января 2019 года (диаграмма)	22
ЕСТЕСТВЕННОЕ ДВИЖЕНИЕ НАСЕЛЕНИЯ	23
ОБЩИЕ КОЭФФИЦИЕНТЫ РОЖДАЕМОСТИ И СМЕРТНОСТИ, (диаграмма)	24
РАСПРЕДЕЛЕНИЕ РОДИВШИХСЯ И УМЕРШИХ ПО КАЛЕНДАРНЫМ МЕСЯЦАМ в 2018 году (диаграмма)	25
ЕСТЕСТВЕННОЕ ДВИЖЕНИЕ НАСЕЛЕНИЯ ПО МУНИЦИПАЛЬНЫМ РАЙОНАМ И ГОРОДСКОМУ ОКРУГУ	26
ЕСТЕСТВЕННОЕ ДВИЖЕНИЕ НАСЕЛЕНИЯ ПО МУНИЦИПАЛЬНЫМ РАЙОНАМ И ГОРОДСКОМУ ОКРУГУ в 2018 году (диаграмма)	29
РАСПРЕДЕЛЕНИЕ РОДИВШИХСЯ ПО ПОЛУ	30
СООТНОШЕНИЕ РОДИВШИХСЯ ПО ПОЛУ (диаграмма)	30
РАСПРЕДЕЛЕНИЕ РОДИВШИХСЯ ПО ОЧЕРЕДНОСТИ РОЖДЕНИЯ И ВОЗРАСТУ МАТЕРИ в 2018 году	31
РАСПРЕДЕЛЕНИЕ РОДИВШИХСЯ ПО ОЧЕРЕДНОСТИ РОЖДЕНИЯ И ВОЗРАСТУ МАТЕРИ в 2018 году, в % (диаграмма)	31
РАСПРЕДЕЛЕНИЕ РОДИВШИХСЯ ПО ОЧЕРЕДНОСТИ РОЖДЕНИЯ	32
РАСПРЕДЕЛЕНИЕ РОДИВШИХСЯ ПО ВОЗРАСТУ МАТЕРИ	33
РАСПРЕДЕЛЕНИЕ РОДИВШИХСЯ ПО ВОЗРАСТУ МАТЕРИ, в % (диаграмма)	33
СУММАРНЫЙ КОЭФФИЦИЕНТ РОЖДАЕМОСТИ, (диаграмма)	34
ВОЗРАСТНЫЕ КОЭФФИЦИЕНТЫ РОЖДАЕМОСТИ	34
РАСПРЕДЕЛЕНИЕ РОДИВШИХСЯ У МАТЕРЕЙ, НЕ СОСТОЯВШИХ В ЗАРЕГИСТРИРОВАННОМ БРАКЕ, ПО ВОЗРАСТУ МАТЕРИ	35
РЕГИСТРАЦИЯ НОВОРОЖДЕННЫХ ВНЕ БРАКА в 2018 году (диаграмма)	35
РАСПРЕДЕЛЕНИЕ УМЕРШИХ ПО ВОЗРАСТУ	36
ВОЗРАСТНЫЕ КОЭФФИЦИЕНТЫ СМЕРТНОСТИ	39
СМЕРТНОСТЬ НАСЕЛЕНИЯ ПО ОСНОВНЫМ ВОЗРАСТНЫМ ГРУППАМ	41
РАСПРЕДЕЛЕНИЕ УМЕРШИХ ПО ОСНОВНЫМ КЛАССАМ И ОТДЕЛЬНЫМ ПРИЧИНАМ СМЕРТИ	42

РАСПРЕДЕЛЕНИЕ УМЕРШИХ ПО ОСНОВНЫМ КЛАССАМ И ОТДЕЛЬНЫМ ПРИЧИНАМ СМЕРТИ в 2018 году, % (диаграмма)	45
РАСПРЕДЕЛЕНИЕ УМЕРШИХ ПО ПОЛУ, ОСНОВНЫМ КЛАССАМ И ОТДЕЛЬНЫМ ПРИЧИНАМ СМЕРТИ.....	46
СМЕРТНОСТЬ ПО ПОЛУ И ОСНОВНЫМ КЛАССАМ ПРИЧИН СМЕРТИ в 2018 году, в % (диаграмма)	48
РАСПРЕДЕЛЕНИЕ УМЕРШИХ В ТРУДОСПОСОБНОМ ВОЗРАСТЕ ПО ПОЛУ, ОСНОВНЫМ КЛАССАМ И ОТДЕЛЬНЫМ ПРИЧИНАМ СМЕРТИ	49
СМЕРТНОСТЬ В ТРУДОСПОСОБНОМ ВОЗРАСТЕ ПО ПОЛУ И ОСНОВНЫМ КЛАССАМ ПРИЧИН СМЕРТИ в 2018 году, в % (диаграмма)	52
СМЕРТНОСТЬ ОТ ПРИЧИН, СВЯЗАННЫХ С УПОТРЕБЛЕНИЕМ АЛКОГОЛЯ	53
СМЕРТНОСТЬ ОТ ПРИЧИН, СВЯЗАННЫХ С УПОТРЕБЛЕНИЕМ АЛКОГОЛЯ, в % (диаграмма).....	53
МЛАДЕНЧЕСКАЯ СМЕРТНОСТЬ	54
СТРУКТУРА МЛАДЕНЧЕСКОЙ СМЕРТНОСТИ ПО ПРИЧИНАМ, % (диаграмма)	54
ПЕРИНАТАЛЬНАЯ СМЕРТНОСТЬ.....	55
ОЖИДАЕМАЯ ПРОДОЛЖИТЕЛЬНОСТЬ ЖИЗНИ ПРИ РОЖДЕНИИ.....	56
ОЖИДАЕМАЯ ПРОДОЛЖИТЕЛЬНОСТЬ ЖИЗНИ ПРИ РОЖДЕНИИ (диаграмма)	56
ОЖИДАЕМАЯ ПРОДОЛЖИТЕЛЬНОСТЬ ПРЕДСТОЯЩЕЙ ЖИЗНИ ДЛЯ ОТДЕЛЬНЫХ ВОЗРАСТНЫХ ГРУПП за 2018 год.....	57
БРАКИ ПО ВОЗРАСТАМ ЖЕНИХА И НЕВЕСТЫ	58
БРАКИ ПО МЕСЯЦАМ РЕГИСТРАЦИИ	60
РАЗВОДЫ ПО МЕСЯЦАМ РЕГИСТРАЦИИ	60
РАЗВОДЫ ПО ВОЗРАСТАМ БЫВШИХ СУПРУГОВ.....	61
РАСТОРГНУТЫЕ БРАКИ ПО ЧИСЛУ ОБЩИХ ДЕТЕЙ В ВОЗРАСТЕ ДО 18 ЛЕТ У БЫВШИХ СУПРУГОВ	63
ОБЩИЕ ИТОГИ МИГРАЦИИ НАСЕЛЕНИЯ.....	64
ВОЗРАСТНОЙ СОСТАВ МИГРАНТОВ.....	65
ВОЗРАСТНО-ПОЛОВОЙ СОСТАВ МИГРАНТОВ в 2018 году.....	68
РАСПРЕДЕЛЕНИЕ МИГРАНТОВ ПО ПОЛУ И ВОЗРАСТНЫМ ГРУППАМ в 2018 году, в % (диаграмма)	69
ОБЩИЕ ИТОГИ МИГРАЦИИ НАСЕЛЕНИЯ ПО ТЕРРИТОРИЯМ ПРИБЫТИЯ И ВЫБЫТИЯ	70
МЕЖДУНАРОДНАЯ МИГРАЦИЯ НАСЕЛЕНИЯ	71
ИЗМЕНЕНИЯ В АДМИНИСТРАТИВНО-ТЕРРИТОРИАЛЬНОМ И МУНИЦИПАЛЬНОМ УСТРОЙСТВЕ	73

ПРИЛОЖЕНИЯ	79
ЧИСЛЕННОСТЬ НАСЕЛЕНИЯ, на начало года.....	80
ЧИСЛЕННОСТЬ НАСЕЛЕНИЯ ПО ОСНОВНЫМ ВОЗРАСТНЫМ ГРУППАМ на 1 января 2019 года.....	81
КОЭФФИЦИЕНТЫ НАГРУЗКИ НА ТРУДОСПОСОБНОЕ НАСЕЛЕНИЕ, на начало года.....	84
ОБЩИЕ КОЭФФИЦИЕНТЫ РОЖДАЕМОСТИ, СМЕРТНОСТИ И ЕСТЕСТВЕННОГО ПРИРОСТА (УБЫЛИ) НАСЕЛЕНИЯ.....	87
ОБЩИЕ КОЭФФИЦИЕНТЫ БРАЧНОСТИ И РАЗВОДИМОСТИ.....	88
МЛАДЕНЧЕСКАЯ СМЕРТНОСТЬ.....	89
МАТЕРИНСКАЯ СМЕРТНОСТЬ.....	90
СРЕДНЕГОДОВАЯ ЧИСЛЕННОСТЬ НАСЕЛЕНИЯ ПО ОТДЕЛЬНЫМ СТРАНАМ МИРА.....	91
ОБЩИЕ КОЭФФИЦИЕНТЫ РОЖДАЕМОСТИ, СМЕРТНОСТИ И ЕСТЕСТВЕННОГО ПРИРОСТА (УБЫЛИ) НАСЕЛЕНИЯ ПО ОТДЕЛЬНЫМ СТРАНАМ МИРА.....	93
ОЖИДАЕМАЯ ПРОДОЛЖИТЕЛЬНОСТЬ ЖИЗНИ ПРИ РОЖДЕНИИ ПО ОТДЕЛЬНЫМ СТРАНАМ МИРА.....	95
ЧИСЛЕННОСТЬ БЕЖЕНЦЕВ, ВЫНУЖДЕННЫХ ПЕРЕСЕЛЕНЦЕВ И ЛИЦ, ПОЛУЧИВШИХ ВРЕМЕННОЕ УБЕЖИЩЕ.....	96
МЕТОДОЛОГИЧЕСКИЕ ПОЯСНЕНИЯ.....	97

**ЧИСЛЕННОСТЬ НАСЕЛЕНИЯ,
на начало года**

	Тыс. человек			В % к предыдущему году		
	все население	в том числе:		все население	в том числе:	
		городское	сельское		городское	сельское
2002 (на 9 октября) ¹⁾	1669,2	1108,8	560,4	х	х	х
2010 (на 14 октября) ¹⁾	1716,9	1127,6	589,3	х	х	х
2011	1718,6	1128,3	590,3	100,8	100,6	101,3
2012	1733,9	1133,8	600,1	100,9	100,5	101,7
2013	1751,1	1141,3	609,8	101,0	100,7	101,6
2014	1763,9	1144,7	619,2	100,7	100,3	101,5
2015	1775,5	1146,5	629,0	100,7	100,2	101,6
2016	1778,9	1142,4	636,5	100,2	99,6	101,2
2017	1791,9	1147,5	644,4	100,7	100,4	101,2
2018	1813,8	1157,1	656,7	101,2	100,8	101,9
2019	1847,9	1188,9	659,0	101,9	102,7	100,4

¹⁾ Итоги Всероссийских переписей населения

**ЧИСЛЕННОСТЬ НАСЕЛЕНИЯ МУНИЦИПАЛЬНЫХ РАЙОНОВ
И ГОРОДСКОГО ОКРУГА, на начало года**

Тыс. человек

	2014	2015	2016	2017	2018	2019
Ленинградская область	1763,9	1775,5	1778,9	1791,9	1813,8	1847,9
в том числе:						
муниципальные районы						
Бокситогорский	51,9	51,3	50,8	50,4	50,0	49,2
Волосовский	51,4	51,9	51,8	51,9	51,7	51,7
Волховский	95,0	93,3	92,3	91,3	90,2	89,1
Всеволожский	285,8	296,4	307,8	326,8	354,7	398,9
Выборгский	205,1	204,8	204,0	202,8	201,2	199,6
Гатчинский	244,4	246,2	246,0	245,6	244,3	243,2
Кингисеппский	79,7	79,7	79,1	78,7	78,8	76,2
Киришский	64,6	64,5	64,2	63,7	62,5	62,1
Кировский	104,3	105,2	104,6	105,1	105,7	105,9
Лодейнопольский	29,8	29,9	29,7	29,2	28,9	28,5
Ломоносовский	70,0	69,3	69,6	69,9	71,9	73,5
Лужский	76,1	75,8	75,0	74,1	72,8	72,0
Подпорожский	30,8	30,5	30,2	29,7	28,9	28,3
Приозерский	62,8	63,0	62,6	62,0	61,7	61,0
Сланцевский	43,4	43,9	43,6	43,2	42,8	42,5
Тихвинский	70,7	70,5	70,0	69,8	69,9	69,6
Тосненский	131,0	131,9	130,0	129,7	129,8	128,3
городской округ						
Сосновоборский	67,1	67,4	67,6	68,0	68,0	68,3

**ЧИСЛЕННОСТЬ НАСЕЛЕНИЯ МУНИЦИПАЛЬНЫХ ОБРАЗОВАНИЙ
на 1 января 2019 года**

	Тыс. человек		
	все население	в том числе:	
		городское	сельское
Ленинградская область	1847,9	1188,9	659,0
в том числе муниципальные районы:			
Бокситогорский	49,2	38,5	10,7
городские поселения			
Бокситогорское	15,3	15,2	0,1
Пикалёвское	20,0	20,0	–
Ефимовское	3,4	3,3	0,1
сельские поселения			
Большедворское	1,6	–	1,6
Борское	3,3	–	3,3
Климовское	1,0	–	1,0
Лидское	2,2	–	2,2
Радогощинское	0,3	–	0,3
Самойловское	2,1	–	2,1
Волосовский	51,7	11,9	39,8
городское поселение			
Волосовское	12,0	11,9	0,1
сельские поселения			
Бегуницкое	5,0	–	5,0
Беседское	1,3	–	1,3
Рабитицкое	1,7	–	1,7
Большеврудское	4,1	–	4,1
Губаницкое	4,0	–	4,0
Изварское	3,4	–	3,4
Калитинское	3,9	–	3,9
Каложицкое	1,7	–	1,7
Кикеринское	2,5	–	2,5
Сельцовское	2,6	–	2,6
Клопицкое	1,8	–	1,8
Курское	2,5	–	2,5
Сабское	1,8	–	1,8
Терпилицкое	1,6	–	1,6
Зимитицкое	1,8	–	1,8

	Тыс. человек		
	все население	в том числе:	
		городское	сельское
Волховский	89,1	65,1	24,0
городские поселения			
Волховское	44,5	44,5	–
Новолодожское	8,1	8,0	0,1
Сясьстройское	13,2	12,5	0,6
сельские поселения			
Вындиноостровское	1,6	–	1,6
Иссадское	1,9	–	1,9
Колчановское	2,7	–	2,7
Пашское	4,7	–	4,7
Потанинское	1,2	–	1,2
Бережковское	1,6	–	1,6
Селивановское	1,0	–	1,0
Старолодожское	2,4	–	2,4
Усадищенское	1,8	–	1,8
Хваловское	1,3	–	1,3
Кисельнинское	2,4	–	2,4
Свирицкое	0,7	–	0,7
Всеволожский	398,9	217,8	181,1
городские поселения			
Всеволожское	74,5	74,3	0,2
Сертоловское	55,0	54,5	0,5
Дубровское	7,8	7,3	0,5
Заневское	43,1	40,5	2,6
Кузьмолдовское	10,8	10,5	0,3
Морозовское	10,8	10,6	0,2
Рахьинское	8,0	3,5	4,5
Свердловское	12,5	11,0	1,5
Токсовское	7,5	5,6	1,9
сельские поселения			
Бугровское	16,5	–	16,5
Агалатовское	10,4	–	10,4
Колтушское	29,0	–	29,0
Куйвозовское	14,3	–	14,3
Лесколовское	10,5	–	10,5
Муринское	49,7	–	49,7

Продолжение

	Тыс. человек		
	все население	в том числе:	
		городское	сельское
Романовское	9,6	–	9,6
Щегловское	4,8	–	4,8
Юкковское	4,5	–	4,5
Новодевяткинское	19,6	–	19,6
Выборгский	199,6	129,5	70,1
городские поселения			
Выборгское	76,4	76,4	–
Высокое	1,1	1,1	–
Каменногорское	12,0	6,4	5,6
Приморское	13,6	5,6	8,0
Светогорское	19,6	18,6	1,0
Рощинское	20,9	14,6	6,3
Советское	9,2	6,8	2,4
сельские поселения			
Красносельское	5,4	–	5,4
Первомайское	9,7	–	9,7
Полянское	15,5	–	15,5
Селезнёвское	6,6	–	6,6
Гончаровское	9,6	–	9,6
Гатчинский	243,2	147,4	95,8
городские поселения			
Гатчинское	93,7	93,7	–
Коммунарское	22,5	22,5	–
Вырицкое	14,9	12,2	2,7
Дружногорское	6,0	3,6	2,4
Сиверское	19,3	12,3	7,0
Таицкое	6,8	3,0	3,8
сельские поселения			
Пудомягское	6,4	–	6,4
Большеколпанское	9,7	–	9,7
Веревское	7,2	–	7,2
Войсковицкое	6,6	–	6,6
Елизаветинское	5,8	–	5,8
Кобринское	6,2	–	6,2
Новосветское	8,3	–	8,3
Пудостьское	10,3	–	10,3
Рождественское	5,8	–	5,8

	Тыс. человек		
	все население	в том числе:	
		городское	сельское
Сусанинское	8,3	–	8,3
Сяськелевское	5,3	–	5,3
Кингисеппский	76,2	55,7	20,5
городские поселения			
Кингисеппское	45,9	45,9	–
Ивангородское	9,8	9,8	–
сельские поселения			
Большелуцкое	3,9	–	3,9
Фалилеевское	1,1	–	1,1
Котельское	3,5	–	3,5
Усть-Лужское	3,0	–	3,0
Кузёмкинское	1,4	–	1,4
Нежновское	0,9	–	0,9
Опольевское	2,8	–	2,8
Пустомержское	2,2	–	2,2
Вистинское	1,7	–	1,7
Киришский	62,1	54,5	7,6
городские поселения			
Киришское	50,8	50,8	–
Будогощское	4,6	3,7	0,9
сельские поселения			
Глажевское	2,8	–	2,8
Кусинское	1,1	–	1,1
Пчевжинское	1,3	–	1,3
Пчевское	1,5	–	1,5
Кировский	105,9	95,0	10,9
городские поселения			
Кировское	27,7	26,7	1,0
Шлиссельбургское	14,8	14,8	–
Отраденское	25,6	25,6	–
Мгинское	12,3	10,1	2,2
Назиевское	5,0	4,7	0,3
Павловское	3,7	3,2	0,5
Приладожское	5,9	5,7	0,2
Синявинское	4,2	4,2	–
сельские поселения			
Путиловское	2,4	–	2,4

Продолжение

	Тыс. человек		
	все население	в том числе:	
		городское	сельское
Суховское	1,4	–	1,4
Шумское	2,9	–	2,9
Лодейнопольский	28,5	20,1	8,4
городские поселения			
Лодейнопольское	20,0	19,3	0,7
Свирьстройское	0,8	0,8	–
сельские поселения			
Алеховщинское	3,8	–	3,8
Доможировское	2,1	–	2,1
Янегское	1,8	–	1,8
Ломоносовский	73,5	15,8	57,7
городские поселения			
Аннинское	10,4	4,6	5,8
Большеижорское	2,8	2,8	–
Виллозское	8,3	4,2	4,1
Лебяженское	5,3	4,2	1,1
сельские поселения			
Низинское	4,5	–	4,5
Пениковское	3,0	–	3,0
Гостилицкое	4,2	–	4,2
Горбунковское	8,9	–	8,9
Кипенское	5,1	–	5,1
Копорское	2,3	–	2,3
Лаголовское	3,6	–	3,6
Лопухинское	2,9	–	2,9
Оржицкое	3,1	–	3,1
Ропшинское	3,6	–	3,6
Русско-Высоцкое	5,5	–	5,5
Лужский	72,0	37,8	34,2
городские поселения			
Лужское	35,5	35,0	0,5
Толмачёвское	4,0	2,8	1,2
сельские поселения			
Володарское	1,5	–	1,5
Волошовское	1,3	–	1,3
Дзержинское	3,3	–	3,3
Заклинское	4,7	–	4,7
Мшинское	3,4	–	3,4

	Тыс. человек		
	все население	в том числе:	
		городское	сельское
Оредежское	2,6	–	2,6
Осьминское	2,8	–	2,8
Ям-Тёсовское	3,1	–	3,1
Серебрянское	1,8	–	1,8
Скребловское	3,0	–	3,0
Тёсовское	1,9	–	1,9
Торковичское	1,2	–	1,2
Ретюнское	1,9	–	1,9
Подпорожский	28,3	24,4	3,8
городские поселения			
Подпорожское	17,3	16,9	0,3
Важинское	2,6	2,4	0,2
Вознесенское	2,7	2,3	0,4
Никольское	2,8	2,8	–
сельские поселения			
Винницкое	2,8	–	2,8
Приозерский	61,0	22,3	38,7
городские поселения			
Приозерское	18,4	18,2	0,2
Кузнечинское	4,1	4,1	–
сельские поселения			
Севастьяновское	0,7	–	0,7
Раздольевское	1,7	–	1,7
Громовское	2,4	–	2,4
Запорожское	2,8	–	2,8
Красноозёрное	1,1	–	1,1
Ларионовское	2,8	–	2,8
Мельниковское	2,0	–	2,0
Мичуринское	1,8	–	1,8
Ромашкинское	7,3	–	7,3
Плодовское	2,7	–	2,7
Петровское	1,8	–	1,8
Сосновское	11,3	–	11,3
Сланцевский	42,5	32,3	10,2
городские поселения			
Сланцевское	33,2	32,3	0,9

Окончание

	Тыс. человек		
	все население	в том числе:	
		городское	сельское
сельские поселения			
Выскатское	2,1	–	2,1
Загривское	1,0	–	1,0
Новосельское	1,7	–	1,7
Гостицкое	1,6	–	1,6
Старопольское	2,2	–	2,2
Черновское	0,7	–	0,7
Тихвинский	69,6	58,1	11,5
городское поселение			
Тихвинское	60,0	58,1	1,9
сельские поселения			
Мелегежское	1,0	–	1,0
Борское	1,6	–	1,6
Ганьковское	1,0	–	1,0
Горское	1,0	–	1,0
Цвылёвское	1,6	–	1,6
Пашозерское	0,5	–	0,5
Коськовское	0,6	–	0,6
Шугозерское	2,3	–	2,3
Тосненский	128,3	94,3	34,0
городские поселения			
Тосненское	42,5	36,8	5,7
Любанское	9,7	4,5	5,2
Никольское	23,3	22,5	0,8
Красноборское	5,2	5,1	0,1
Рябовское	3,2	3,2	–
Ульяновское	12,4	12,4	–
Фёдоровское	4,5	3,6	0,9
Форносовское	6,5	6,2	0,3
сельские поселения			
Нурминское	3,1	–	3,1
Лисинское	1,9	–	1,9
Тельмановское	13,9	–	13,9
Трубникоборское	1,6	–	1,6
Шапкинское	0,5	–	0,5
Городской округ			
Сосновоборский	68,3	68,3	–

**ЧИСЛЕННОСТЬ НАСЕЛЕНИЯ ПО ОСНОВНЫМ ВОЗРАСТНЫМ ГРУППАМ,
на начало года**

Все население

Годы	Тыс. человек				В % к итогу			
	всего	в том числе в возрасте:			всего	в том числе в возрасте:		
		моложе трудо- способ- ного	трудо- способ- ном	старше трудо- способ- ного		моложе трудо- способ- ного	трудо- способ- ном	старше трудо- способ- ного
<i>Оба пола</i>								
2014	1763,9	248,9	1055,4	459,6	100	14,1	59,8	26,1
2015	1775,5	255,3	1048,6	471,6	100	14,4	59,0	26,6
2016	1778,9	262,8	1031,5	484,6	100	14,8	58,0	27,2
2017	1791,9	269,9	1026,9	495,1	100	15,1	57,3	27,6
2018	1813,8	277,8	1030,2	505,8	100	15,3	56,8	27,9
2019	1847,9	287,0	1043,7	517,2	100	15,5	56,5	28,0
<i>Мужчины</i>								
2014	828,7	127,4	572,3	129,0	100	15,4	69,0	15,6
2015	834,2	130,8	569,4	134,0	100	15,7	68,2	16,1
2016	832,5	134,7	558,8	139,0	100	16,2	67,1	16,7
2017	839,1	138,3	557,5	143,3	100	16,5	66,4	17,1
2018	851,1	142,5	560,3	148,3	100	16,8	65,8	17,4
2019	865,7	147,1	564,7	153,9	100	17,0	65,2	17,8
<i>Женщины</i>								
2014	935,2	121,5	483,1	330,6	100	13,0	51,7	35,3
2015	941,3	124,5	479,2	337,6	100	13,2	50,9	35,9
2016	946,4	128,1	472,7	345,6	100	13,5	50,0	36,5
2017	952,8	131,6	469,4	351,8	100	13,8	49,3	36,9
2018	962,7	135,3	469,9	357,5	100	14,1	48,8	37,1
2019	982,2	139,9	478,9	363,3	100	14,2	48,8	37,0

Городское население

Годы	Тыс. человек				В % к итогу			
	всего	в том числе в возрасте:			всего	в том числе в возрасте:		
		моложе трудо- способ- ного	трудо- способ- ном	старше трудо- способ- ного		моложе трудо- способ- ного	трудо- способ- ном	старше трудо- способ- ного
<i>Оба пола</i>								
2014	1144,7	163,3	681,2	300,2	100	14,3	59,5	26,2
2015	1146,5	167,0	672,9	306,6	100	14,6	58,7	26,7
2016	1142,4	171,6	657,2	313,6	100	15,0	57,5	27,5
2017	1147,5	176,5	650,3	320,7	100	15,4	56,7	27,9
2018	1157,1	181,0	647,5	328,6	100	15,6	56,0	28,4
2019	1188,9	188,1	658,9	341,9	100	15,8	55,4	28,8
<i>Мужчины</i>								
2014	530,1	83,7	363,6	82,8	100	15,8	68,6	15,6
2015	531,0	85,6	360,2	85,2	100	16,1	67,8	16,1
2016	527,2	88,1	351,4	87,7	100	16,7	66,7	16,6
2017	529,9	90,6	349,0	90,3	100	17,1	65,9	17,0
2018	535,4	93,0	348,8	93,5	100	17,4	65,1	17,5
2019	549,2	96,5	354,0	98,7	100	17,6	64,5	17,9
<i>Женщины</i>								
2014	614,6	79,6	317,6	217,4	100	12,9	51,7	35,4
2015	615,5	81,4	312,7	221,4	100	13,2	50,8	36,0
2016	615,2	83,5	305,8	225,9	100	13,6	49,7	36,7
2017	617,6	85,9	301,3	230,4	100	13,9	48,8	37,3
2018	621,7	88,0	298,6	235,1	100	14,2	48,0	37,8
2019	639,6	91,6	304,8	243,2	100	14,3	47,7	38,0

Сельское население

Годы	Тыс. человек				В % к итогу			
	всего	в том числе в возрасте:			всего	в том числе в возрасте:		
		моложе трудо- способ- ного	трудо- способ- ном	старше трудо- способ- ного		моложе трудо- способ- ного	трудо- способ- ном	старше трудо- способ- ного
<i>Оба пола</i>								
2014	619,2	85,6	374,2	159,4	100	13,8	60,4	25,8
2015	629,0	88,3	375,7	165,0	100	14,1	59,7	26,2
2016	636,5	91,2	374,3	171,0	100	14,3	58,8	26,9
2017	644,4	93,4	376,6	174,4	100	14,5	58,4	27,1
2018	656,7	96,8	382,7	177,2	100	14,7	58,3	27,0
2019	659,0	98,9	384,8	175,3	100	15,0	58,4	26,6
<i>Мужчины</i>								
2014	298,6	43,7	208,7	46,2	100	14,6	69,9	15,5
2015	303,2	45,2	209,2	48,8	100	14,9	69,0	16,1
2016	305,3	46,6	207,4	51,3	100	15,3	67,9	16,8
2017	309,2	47,7	208,5	53,0	100	15,4	67,4	17,2
2018	315,7	49,5	211,4	54,8	100	15,7	67,0	17,3
2019	316,5	50,6	210,7	55,2	100	16,0	66,6	17,4
<i>Женщины</i>								
2014	320,6	41,9	165,5	113,2	100	13,1	51,6	35,3
2015	325,8	43,1	166,5	116,2	100	13,2	51,1	35,7
2016	331,2	44,6	166,9	119,7	100	13,5	50,4	36,1
2017	335,2	45,7	168,1	121,4	100	13,6	50,2	36,2
2018	341,0	47,3	171,3	122,4	100	13,9	50,2	35,9
2019	342,5	48,3	174,1	120,1	100	14,1	50,8	35,1

СОСТАВ НАСЕЛЕНИЯ ПО ПОЛУ И ВОЗРАСТУ
на 1 января 2019 года

	<i>Все население</i>					
	Человек			В % к итогу		
	оба пола	мужчины	женщины	оба пола	мужчины	женщины
Все население	1847867	865729	982138	100	100	100
в том числе						
в возрасте, лет:						
до 1 года	15841	8060	7781	0,9	0,9	0,8
1–2	36589	18834	17755	2,0	2,2	1,8
3–4	38625	19864	18761	2,1	2,3	1,9
5	18538	9639	8899	1,0	1,1	0,9
6	18794	9540	9254	1,0	1,1	0,9
7	18311	9424	8887	1,0	1,1	0,9
8–9	37592	19223	18369	2,0	2,2	1,9
10–14	85898	43982	41916	4,6	5,1	4,3
15	16813	8540	8273	0,9	1,0	0,8
16–17	31278	16026	15252	1,7	1,8	1,5
18–19	31503	17154	14349	1,7	2,0	1,5
20–24	85975	45236	40739	4,7	5,2	4,1
25–29	128083	68537	59546	6,9	7,9	6,1
30–34	175653	92335	83318	9,5	10,7	8,5
35–39	156761	81048	75713	8,5	9,4	7,7
40–44	136806	68640	68166	7,4	7,9	6,9
45–49	122749	60596	62153	6,6	7,0	6,3
50–54	112304	52634	59670	6,1	6,1	6,1
55–59	140896	62531	78365	7,6	7,2	8,0
60–64	135704	55560	80144	7,3	6,4	8,2
65–69	114519	43129	71390	6,2	5,0	7,3
70 и старше	188635	55197	133438	10,2	6,4	13,6

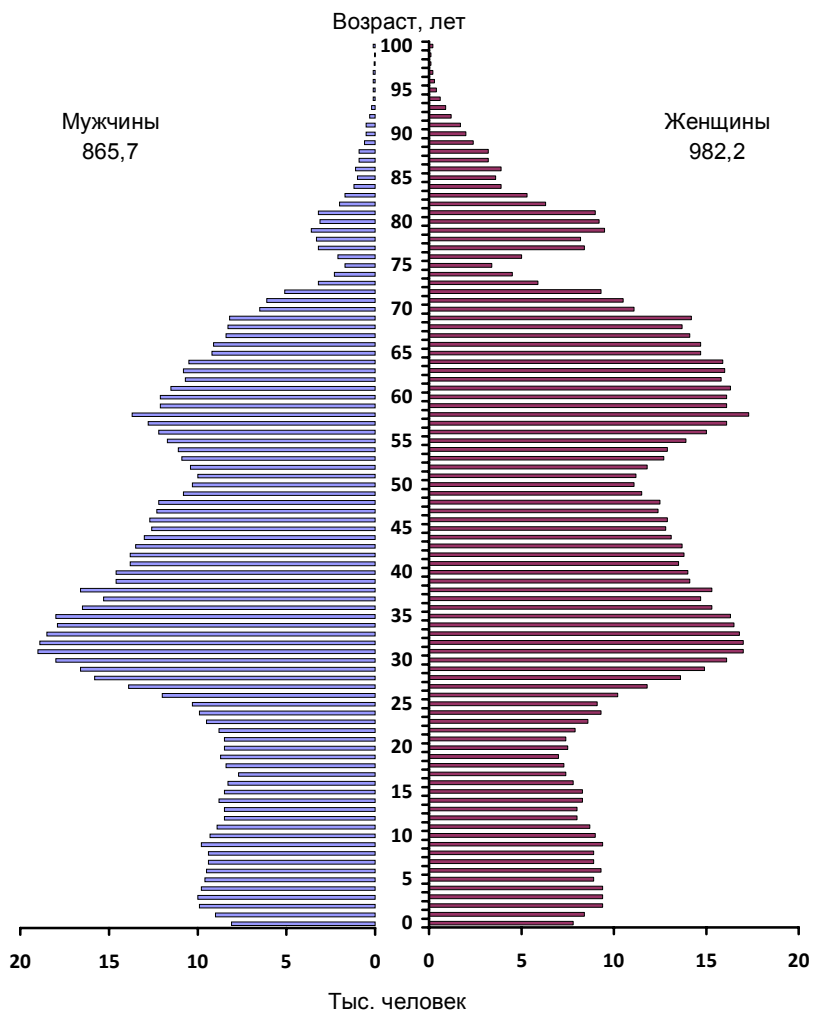
Городское население

	Человек			В % к итогу		
	оба пола	мужчины	женщины	оба пола	мужчины	женщины
Все население	1188855	549235	639620	100	100	100
в том числе						
в возрасте, лет:						
до 1 года	10329	5260	5069	0,9	1,0	0,8
1–2	24096	12452	11644	2,0	2,3	1,8
3–4	25096	12869	12227	2,1	2,3	1,9
5	12012	6275	5737	1,0	1,1	0,9
6	12322	6326	5996	1,0	1,2	0,9
7	11994	6149	5845	1,0	1,1	0,9
8–9	24584	12566	12018	2,1	2,3	1,9
10–14	56493	28921	27572	4,8	5,3	4,3
15	11178	5662	5516	0,9	1,0	0,9
16–17	20829	10618	10211	1,8	1,9	1,6
18–19	19865	10613	9252	1,7	1,9	1,5
20–24	52954	27781	25173	4,4	5,1	3,9
25–29	76291	41512	34779	6,4	7,6	5,4
30–34	106494	55962	50532	9,0	10,2	7,9
35–39	98797	50616	48181	8,3	9,2	7,5
40–44	89201	43995	45206	7,5	8,0	7,1
45–49	81140	39321	41819	6,8	7,2	6,5
50–54	73234	33580	39654	6,2	6,1	6,2
55–59	92798	40087	52711	7,8	7,3	8,2
60–64	89671	35812	53859	7,5	6,5	8,4
65–69	77102	28166	48936	6,5	5,1	7,7
70 и старше	122375	34692	87683	10,3	6,3	13,7

Окончание

	Сельское население					
	Человек			В % к итогу		
	оба пола	мужчины	женщины	оба пола	мужчины	женщины
Все население	659012	316494	342518	100	100	100
в том числе в возрасте, лет:						
до 1 года	5512	2800	2712	0,8	0,9	0,8
1–2	12493	6382	6111	1,9	2,0	1,8
3–4	13529	6995	6534	2,0	2,2	1,9
5	6526	3364	3162	1,0	1,1	0,9
6	6472	3214	3258	1,0	1,0	1,0
7	6317	3275	3042	1,0	1,0	0,9
8–9	13008	6657	6351	2,0	2,1	1,8
10–14	29405	15061	14344	4,5	4,8	4,2
15	5635	2878	2757	0,9	0,9	0,8
16–17	10449	5408	5041	1,6	1,7	1,5
18–19	11638	6541	5097	1,8	2,1	1,5
20–24	33021	17455	15566	5,0	5,5	4,5
25–29	51792	27025	24767	7,8	8,5	7,2
30–34	69159	36373	32786	10,5	11,5	9,6
35–39	57964	30432	27532	8,8	9,6	8,0
40–44	47605	24645	22960	7,2	7,8	6,7
45–49	41609	21275	20334	6,3	6,7	5,9
50–54	39070	19054	20016	5,9	6,0	5,8
55–59	48098	22444	25654	7,3	7,1	7,5
60–64	46033	19748	26285	7,0	6,2	7,7
65–69	37417	14963	22454	5,7	4,7	6,6
70 и старше	66260	20505	45755	10,0	6,5	13,4

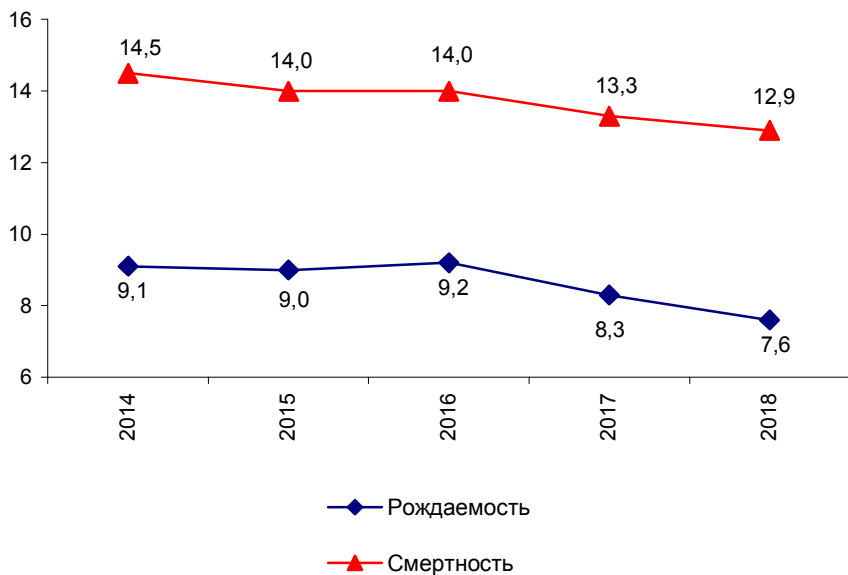
**РАСПРЕДЕЛЕНИЕ НАСЕЛЕНИЯ ПО ПОЛУ И ВОЗРАСТУ
на 1 января 2019 года**



ЕСТЕСТВЕННОЕ ДВИЖЕНИЕ НАСЕЛЕНИЯ

	2014	2015	2016	2017	2018
Тысяч человек:					
число родившихся	16,0	16,1	16,4	15,0	13,9
число умерших	25,7	24,9	25,0	24,0	23,6
в том числе детей в возрасте до 1 года, человек	107	97	70	68	46
естественный прирост, убыль (-)	-9,7	-8,8	-8,6	-9,0	-9,7
Зарегистрировано, тысяч:					
браков	10,9	10,0	9,0	9,0	7,5
разводов	8,2	7,3	7,3	7,5	7,6
Коэффициенты на 1000 человек населения:					
родившихся	9,1	9,0	9,2	8,3	7,6
умерших	14,5	14,0	14,0	13,3	12,9
в том числе детей в возрасте до 1 года, на 1000 родившихся	6,7	6,0	4,3	4,4	3,3
естественного прироста, убыли (-)	-5,4	-5,0	-4,8	-5,0	-5,3
браков	6,2	5,6	5,1	5,0	4,1
разводов	4,6	4,1	4,1	4,1	4,1

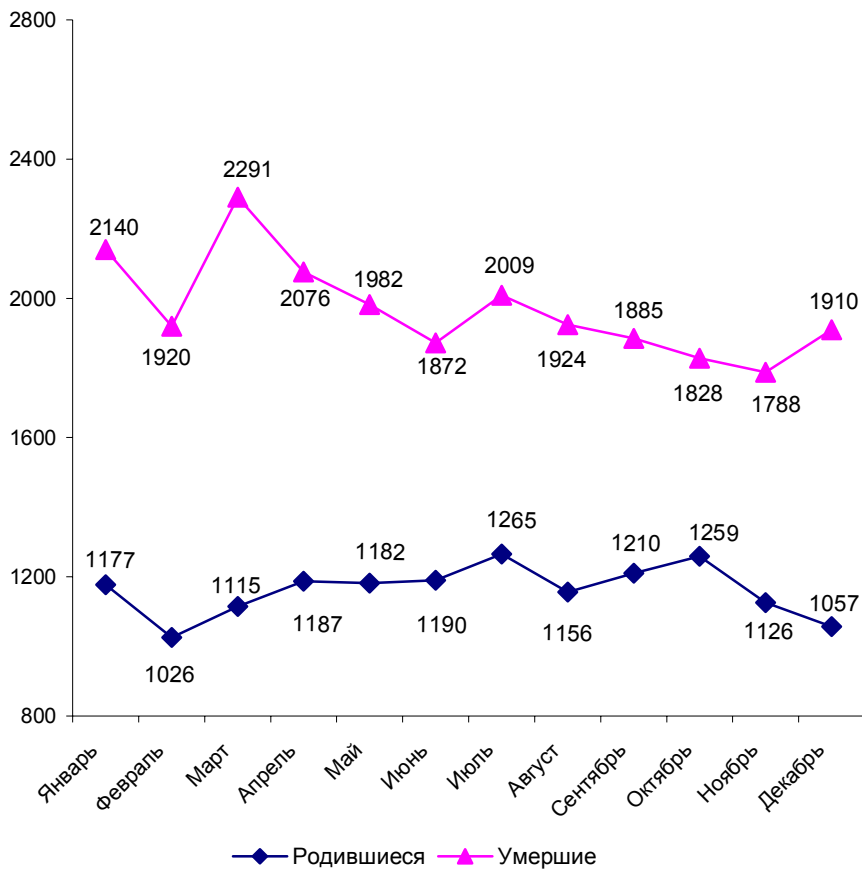
**ОБЩИЕ КОЭФФИЦИЕНТЫ РОЖДАЕМОСТИ И СМЕРТНОСТИ,
в расчете на 1000 человек населения**



В 2018 году за день в среднем регистрировалось:

рождений	–	38
смертей	–	65
браков	–	21
разводов	–	21

**ДИНАМИКА РОДИВШИХСЯ И УМЕРШИХ¹⁾
ПО КАЛЕНДАРНЫМ МЕСЯЦАМ в 2018 году**



¹⁾ Исключая умерших, месяц смерти которых не указан.

**ЕСТЕСТВЕННОЕ ДВИЖЕНИЕ НАСЕЛЕНИЯ ПО МУНИЦИПАЛЬНЫМ РАЙОНАМ
И ГОРОДСКОМУ ОКРУГУ**

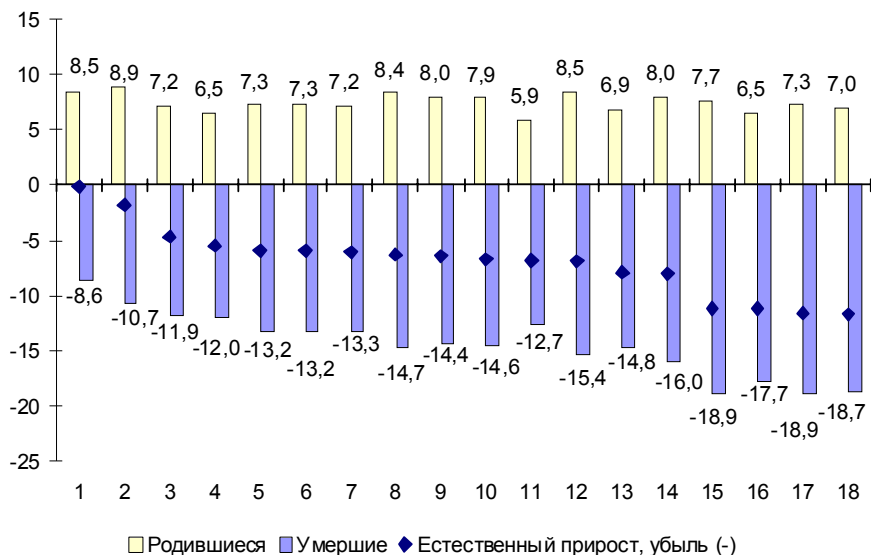
Человек

	Число родившихся				
	2014	2015	2016	2017	2018
Ленинградская область	16059	16068	16358	15019	13950
в том числе:					
муниципальные районы					
Бокситогорский	497	478	455	401	362
Волосовский	457	461	454	387	376
Волховский	862	781	801	753	621
Всеволожский	2536	2698	3044	3103	3213
Выборгский	1938	1916	1929	1667	1444
Гатчинский	2059	2112	2191	1908	1791
Кингисеппский	834	770	758	700	623
Киришский	715	701	697	673	525
Кировский	933	892	958	858	763
Лодейнопольский	301	285	264	217	229
Ломоносовский	529	535	536	519	432
Лужский	714	634	646	546	559
Подпорожский	269	304	266	224	200
Приозерский	578	566	560	482	487
Сланцевский	346	329	341	306	276
Тихвинский	717	717	703	653	594
Тосненский	1100	1129	1040	923	845
городской округ					
Сосновоборский	674	760	715	699	610

	Число умерших				
	2014	2015	2016	2017	2018
Ленинградская область	25741	24896	24958	23978	23640
в том числе:					
муниципальные районы					
Бокситогорский	983	1043	968	948	939
Волосовский	737	722	684	691	681
Волховский	1544	1477	1456	1399	1325
Всеволожский	3505	3165	3399	3055	3224
Выборгский	2644	2557	2629	2644	2672
Гатчинский	3463	3301	3315	3212	3226
Кингисеппский	1184	1218	1138	1089	1120
Киришский	1055	1008	1012	1034	913
Кировский	1455	1404	1430	1403	1262
Лодейнопольский	542	591	556	493	460
Ломоносовский	1044	953	910	974	922
Лужский	1483	1443	1469	1358	1367
Подпорожский	614	641	564	570	535
Приозерский	899	886	919	809	893
Сланцевский	817	825	889	792	754
Тихвинский	1179	1215	1162	1147	1071
Тосненский	1874	1737	1739	1640	1545
городской округ					
Сосновоборский	719	710	719	720	731

	Человек				
	Естественный прирост, убыль (-)				
	2014	2015	2016	2017	2018
Ленинградская область	-9682	-8828	-8600	-8959	-9690
в том числе:					
муниципальные районы					
Бокситогорский	-486	-565	-513	-547	-577
Волосовский	-280	-261	-230	-304	-305
Волховский	-682	-696	-655	-646	-704
Всеволожский	-969	-467	-355	48	-11
Выборгский	-706	-641	-700	-977	-1228
Гатчинский	-1404	-1189	-1124	-1304	-1435
Кингисеппский	-350	-448	-380	-389	-497
Киришский	-340	-307	-315	-361	-388
Кировский	-522	-512	-472	-545	-499
Лодейнопольский	-241	-306	-292	-276	-231
Ломоносовский	-515	-418	-374	-455	-490
Лужский	-769	-809	-823	-812	-808
Подпорожский	-345	-337	-298	-346	-335
Приозерский	-321	-320	-359	-327	-406
Сланцевский	-471	-496	-548	-486	-478
Тихвинский	-462	-498	-459	-494	-477
Тосненский	-774	-608	-699	-717	-700
городской округ					
Сосновоборский	-45	50	-4	-21	-121

**ЕСТЕСТВЕННОЕ ДВИЖЕНИЕ НАСЕЛЕНИЯ
ПО МУНИЦИПАЛЬНЫМ РАЙОНАМ И ГОРОДСКОМУ ОКРУГУ в 2018 году,
на 1000 человек населения**



1 – Всеволожский

2 – Сосновоборский городской округ

3 – Кировский

4 – Тосненский

5 – Волосовский

6 – Гатчинский

7 – Выборгский

8 – Киришский

9 – Кингисеппский

10 – Приозерский

11 – Ломоносовский

12 – Тихвинский

13 – Волховский

14 – Лодейнопольский

15 – Лужский

16 – Сланцевский

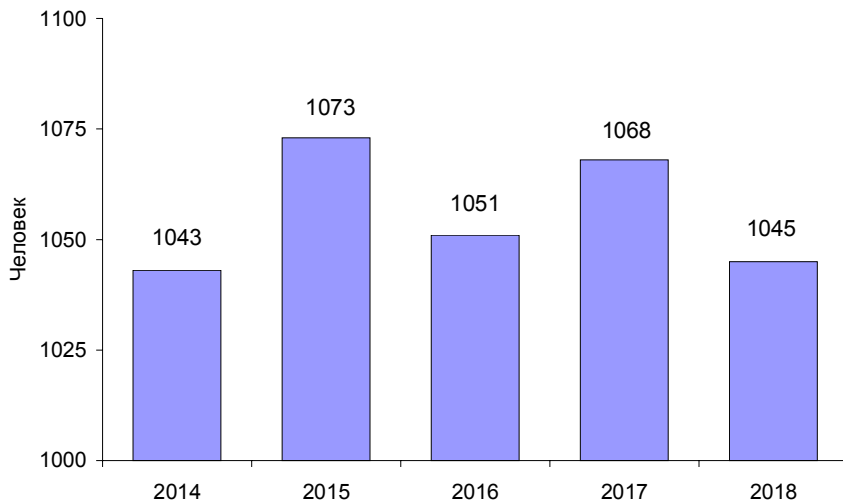
17 – Бокситогорский

18 – Подпорожский

РАСПРЕДЕЛЕНИЕ РОДИВШИХСЯ ПО ПОЛУ

	2014	2015	2016	2017	2018
Всего, человек	16059	16068	16358	15019	13950
в том числе:					
мальчиков	8197	8318	8384	7757	7130
девочек	7862	7750	7974	7262	6820
В % ко всем родившимся:					
мальчиков	51,0	51,8	51,3	51,6	51,1
девочек	49,0	48,2	48,7	48,4	48,9

**СООТНОШЕНИЕ РОДИВШИХСЯ ПО ПОЛУ,
на 1000 девочек родилось мальчиков**

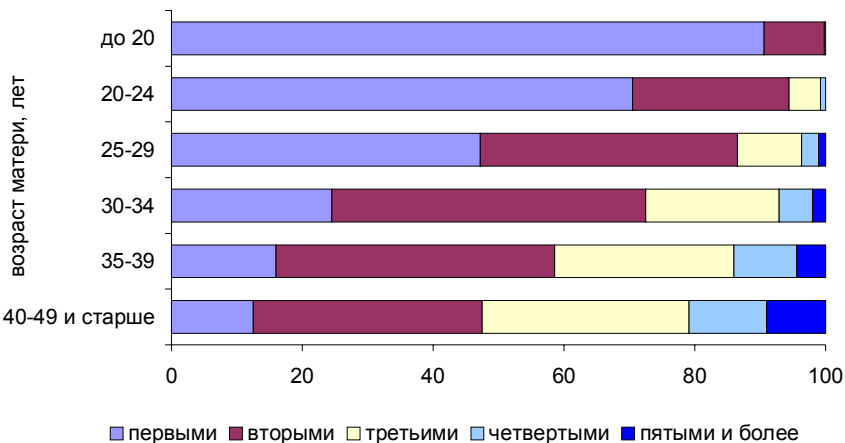


РАСПРЕДЕЛЕНИЕ РОДИВШИХСЯ ПО ОЧЕРЕДНОСТИ РОЖДЕНИЯ И ВОЗРАСТУ МАТЕРИ в 2018 году

Человек

	Всего	в том числе у матерей в возрасте, лет:					
		до 20	20–24	25–29	30–34	35–39	40–49 и старше
Всего родившихся ¹⁾	13950	426	2104	4174	4593	2153	488
в том числе по очередности рождения:							
первыми	5374	386	1483	1972	1125	345	61
вторыми	5477	39	502	1641	2203	917	171
третьими	2193	1	101	408	937	591	154
четвертыми	624	–	18	108	234	206	58
пятыми и более	277	–	–	45	94	94	44

РАСПРЕДЕЛЕНИЕ РОДИВШИХСЯ ПО ОЧЕРЕДНОСТИ РОЖДЕНИЯ И ВОЗРАСТУ МАТЕРИ в 2018 году, в %



¹⁾ С учетом детей, родившихся у матерей, возраст которых не указан и детей, очередность рождения которых неизвестна.

РАСПРЕДЕЛЕНИЕ РОДИВШИХСЯ ПО ОЧЕРЕДНОСТИ РОЖДЕНИЯ

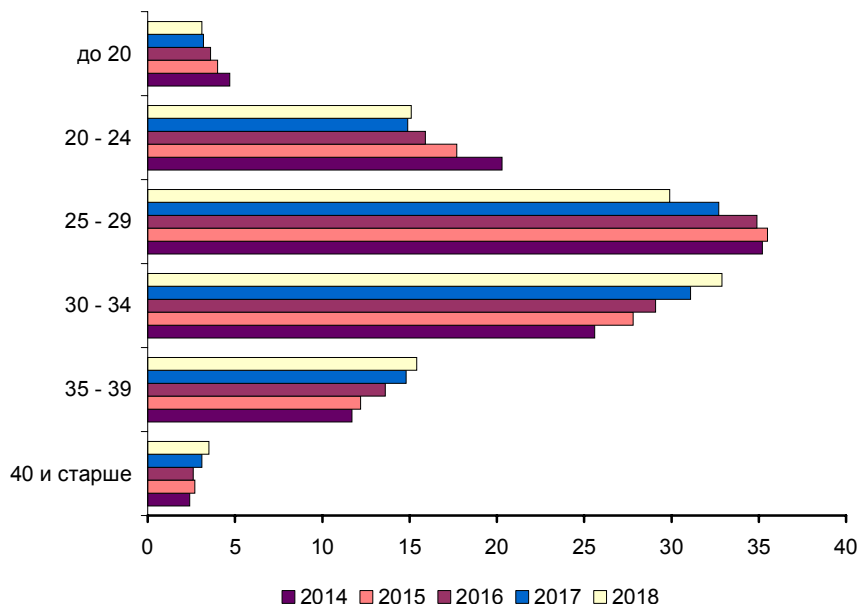
	2014	2015	2016	2017	2018
Всего родившихся, человек ¹⁾	16059	16068	16358	15019	13950
в том числе по очередности рождения:					
первыми	7103	6576	6402	5799	5374
вторыми	6449	6773	6900	6227	5477
третьими	1895	2077	2291	2160	2193
четвертыми	415	440	501	534	624
пятыми и более	190	199	249	284	277
В % к общему числу родившихся:					
первыми	44,2	40,9	39,1	38,6	38,5
вторыми	40,2	42,2	42,2	41,5	39,3
третьими	11,8	12,9	14,0	14,4	15,7
четвертыми	2,6	2,7	3,1	3,6	4,5
пятыми и более	1,2	1,2	1,5	1,9	2,0

¹⁾ С учетом детей, очередность рождения которых неизвестна.

РАСПРЕДЕЛЕНИЕ РОДИВШИХСЯ ПО ВОЗРАСТУ МАТЕРИ

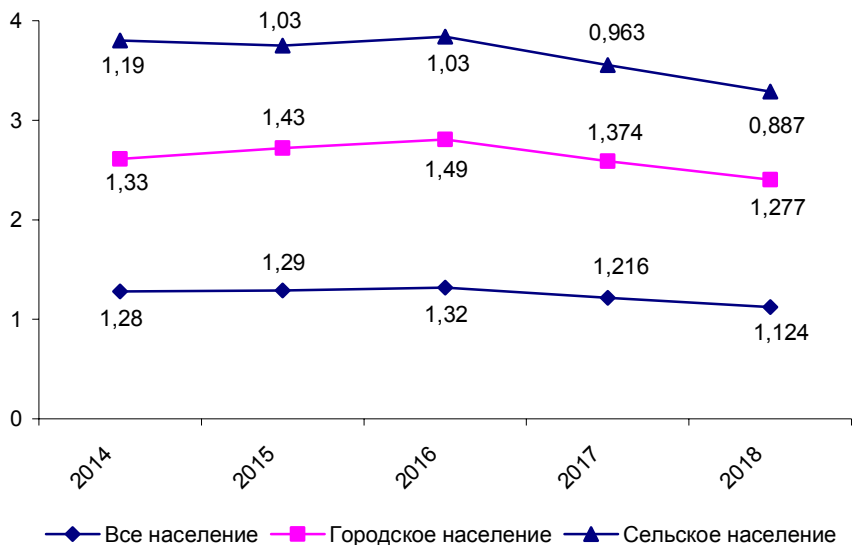
	2014	2015	2016	2017	2018
Всего родившихся, человек ¹⁾	16059	16068	16358	15019	13950
в том числе у матерей в возрасте, лет:					
до 20	749	650	595	478	426
из них моложе 18	195	157	152	90	115
20–24	3266	2846	2607	2239	2104
25–29	5645	5704	5710	4915	4174
30–34	4109	4468	4768	4671	4593
35–39	1876	1966	2230	2225	2153
40–49 и старше	390	426	425	470	488

РАСПРЕДЕЛЕНИЕ РОДИВШИХСЯ ПО ВОЗРАСТУ МАТЕРИ, в %



¹⁾ С учетом детей, родившихся у матерей, возраст которых не указан.

**СУММАРНЫЙ КОЭФФИЦИЕНТ РОЖДАЕМОСТИ,
среднее число детей, рожденных женщиной в течение жизни**



**ВОЗРАСТНЫЕ КОЭФФИЦИЕНТЫ РОЖДАЕМОСТИ,
число родившихся на 1000 женщин соответствующего возраста**

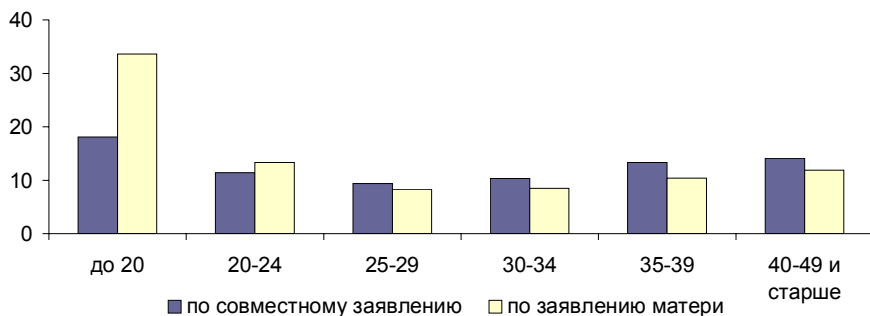
Возрастные группы, лет	2014	2015	2016	2017	2018
15–49	39,0	39,1	39,8	36,3	33,1
в том числе:					
15–19	21,9	19,1	17,2	13,4	11,4
из них					
15–17	9,6	7,7	7,2	4,1	4,7
20–24	69,7	65,7	63,9	56,6	52,6
25–29	75,7	78,6	82,6	75,8	68,4
30–34	56,3	59,6	62,1	58,9	56,1
35–39	28,6	29,2	32,4	31,5	29,2
40–44	6,3	6,6	6,6	7,0	6,9
45–49 и старше	0,2	0,3	0,1	0,2	0,4

РАСПРЕДЕЛЕНИЕ РОДИВШИХСЯ У МАТЕРЕЙ, НЕ СОСТОЯВШИХ В ЗАРЕГИСТРИРОВАННОМ БРАКЕ, ПО ВОЗРАСТУ МАТЕРИ

Человек

	2017			2018		
	всего	из них зарегистрировано		всего	из них зарегистрировано	
		по совместному заявлению родителей	по заявлению матери		по совместному заявлению родителей	по заявлению матери
Всего родившихся у матерей, не состоявших в зарегистрированном браке,	3298 ¹⁾	1812	1486	2978 ¹⁾	1538	1440
в том числе у матерей в возрасте, лет:						
до 20	234	87	147	220	77	143
их них моложе 18	59	15	44	81	27	54
20–24	591	288	303	519	240	279
25–29	900	525	375	737	391	346
30–34	907	532	375	864	474	390
35–39	536	309	227	511	287	224
40–49 и старше	130	71	59	127	69	58

РЕГИСТРАЦИЯ НОВОРОЖДЕННЫХ ВНЕ БРАКА в 2018 году, в % к общему числу родившихся у матерей соответствующего возраста



¹⁾ С учетом неизвестных и детей, родившихся у матерей, возраст которых не указан.

РАСПРЕДЕЛЕНИЕ УМЕРШИХ ПО ВОЗРАСТУ

Все население

	2014	2015	2016	2017	2018
Всего умерших ¹⁾ , человек	25741	24896	24958	23978	23640
в том числе в возрасте, лет:					
0	107	97	70	68	46
1–4	32	30	24	21	22
5–9	30	18	17	17	12
10–14	17	17	20	13	18
15–19	60	46	37	42	57
20–24	150	130	117	99	80
25–29	420	340	287	247	214
30–34	713	584	507	466	464
35–39	727	733	707	727	697
40–44	792	783	860	775	832
45–49	862	841	784	759	844
50–54	1508	1312	1255	1167	1044
55–59	2093	1927	2015	1886	1783
60–64	2556	2510	2569	2468	2399
65–69	2183	2361	2598	2711	2845
70 и старше	13427	13089	13037	12491	12251
В % к итогу					
0	0,4	0,4	0,3	0,3	0,2
1–4	0,1	0,1	0,1	0,1	0,1
5–9	0,1	0,1	0,1	0,1	0,1
10–14	0,1	0,1	0,1	0,1	0,1
15–19	0,2	0,2	0,1	0,2	0,2
20–24	0,6	0,5	0,5	0,4	0,3
25–29	1,6	1,4	1,1	1,0	0,9
30–34	2,8	2,3	2,0	1,9	2,0
35–39	2,8	2,9	2,8	3,0	2,9
40–44	3,1	3,1	3,4	3,2	3,5
45–49	3,3	3,4	3,1	3,2	3,6
50–54	5,9	5,3	5,0	4,9	4,4
55–59	8,1	7,7	8,1	7,9	7,5
60–64	9,9	10,1	10,3	10,3	10,1
65–69	8,5	9,5	10,4	11,3	12,0
70 и старше	52,2	52,6	52,2	52,1	51,8

¹⁾ Включая лиц неизвестного возраста.

	<i>Мужчины</i>				
	2014	2015	2016	2017	2018
Всего умерших ¹⁾ , человек	12861	12393	12341	11836	11701
в том числе в возрасте, лет:					
0	62	50	35	34	27
1–4	21	22	12	12	9
5–9	18	7	9	10	7
10–14	9	8	12	9	13
15–19	40	39	28	30	42
20–24	120	106	93	76	62
25–29	327	262	211	185	153
30–34	539	439	370	340	334
35–39	549	552	527	568	520
40–44	578	583	636	575	605
45–49	610	605	554	536	605
50–54	1110	935	919	825	756
55–59	1408	1320	1360	1301	1211
60–64	1691	1648	1691	1647	1607
65–69	1337	1426	1583	1641	1715
70 и старше	4387	4327	4254	4026	4011
В % к итогу					
0	0,5	0,4	0,3	0,3	0,2
1–4	0,2	0,2	0,1	0,1	0,1
5–9	0,1	0,1	0,1	0,1	0,1
10–14	0,1	0,1	0,1	0,1	0,1
15–19	0,3	0,3	0,2	0,3	0,4
20–24	0,9	0,9	0,8	0,6	0,5
25–29	2,5	2,1	1,7	1,6	1,3
30–34	4,2	3,5	3,0	2,9	2,9
35–39	4,3	4,5	4,3	4,8	4,4
40–44	4,5	4,7	5,2	4,9	5,2
45–49	4,7	4,9	4,5	4,5	5,2
50–54	8,6	7,5	7,4	7,0	6,5
55–59	10,9	10,7	11,0	11,0	10,3
60–64	13,1	13,3	13,7	13,9	13,7
65–69	10,4	11,5	12,8	13,9	14,7
70 и старше	34,1	34,9	34,5	34,0	34,3

¹⁾ Включая лиц неизвестного возраста.

	2014	2015	2016	2017	2018
Всего умерших ¹⁾ , человек	12880	12503	12617	12142	11939
в том числе					
в возрасте, лет:					
0	45	47	35	34	19
1–4	11	8	12	9	13
5–9	12	11	8	7	5
10–14	8	9	8	4	5
15–19	20	7	9	12	15
20–24	30	24	24	23	18
25–29	93	78	76	62	61
30–34	174	145	137	126	130
35–39	178	181	180	159	177
40–44	214	200	224	200	227
45–49	252	236	230	223	239
50–54	398	377	336	342	288
55–59	685	607	655	585	572
60–64	865	862	878	821	792
65–69	846	935	1015	1070	1130
70 и старше	9040	8762	8783	8465	8240
В % к итогу					
0	0,3	0,4	0,3	0,3	0,2
1–4	0,1	0,1	0,1	0,1	0,1
5–9	0,1	0,1	0,1	0,1	0,0
10–14	0,1	0,1	0,1	0,0	0,0
15–19	0,2	0,1	0,1	0,1	0,1
20–24	0,2	0,2	0,2	0,2	0,2
25–29	0,7	0,6	0,6	0,5	0,5
30–34	1,3	1,1	1,1	1,0	1,1
35–39	1,4	1,4	1,4	1,3	1,5
40–44	1,7	1,6	1,8	1,6	1,9
45–49	1,9	1,9	1,8	1,8	2,0
50–54	3,1	3,0	2,7	2,8	2,4
55–59	5,3	4,8	5,2	4,8	4,8
60–64	6,7	6,9	7,0	6,8	6,6
65–69	6,6	7,5	8,0	8,8	9,5
70 и старше	70,2	70,1	69,6	69,7	69,0

¹⁾ Включая лиц неизвестного возраста.

ВОЗРАСТНЫЕ КОЭФФИЦИЕНТЫ СМЕРТНОСТИ

	Число умерших на 1000 человек населения соответствующего возраста и пола				
	2014	2015	2016	2017	2018
Мужчины	15,5	14,9	14,8	14,0	13,6
в том числе					
в возрасте, лет:					
0 ¹⁾	7,4	5,8	4,0	4,1	3,5
1–4	0,6	0,6	0,3	0,3	0,2
5–9	0,4	0,2	0,2	0,2	0,2
10–14	0,2	0,2	0,3	0,2	0,3
15–19	1,0	1,0	0,7	0,8	1,0
20–24	2,0	1,9	1,9	1,6	1,4
25–29	3,9	3,2	2,7	2,4	2,2
30–34	6,7	5,4	4,4	3,9	3,7
35–39	8,0	7,8	7,3	7,6	6,6
40–44	9,4	9,3	9,9	8,8	9,0
45–49	11,5	11,4	10,3	9,5	10,2
50–54	17,1	15,2	15,8	14,9	14,2
55–59	22,9	21,2	21,4	20,4	19,2
60–64	33,4	32,0	32,3	30,9	29,4
65–69	42,9	39,4	40,2	39,9	40,4
70 и старше	89,3	89,7	87,1	78,9	74,7
Женщины	13,7	13,2	13,3	12,7	12,3
в том числе					
в возрасте, лет:					
0 ¹⁾	5,6	5,8	4,2	4,2	2,5
1–4	0,3	0,2	0,4	0,3	0,4
5–9	0,3	0,3	0,2	0,2	0,1
10–14	0,2	0,2	0,2	0,1	0,1
15–19	0,6	0,2	0,3	0,3	0,4
20–24	0,6	0,6	0,6	0,6	0,4
25–29	1,2	1,1	1,1	1,0	1,0
30–34	2,4	1,9	1,8	1,6	1,6
35–39	2,7	2,7	2,6	2,2	2,4
40–44	3,6	3,2	3,5	3,1	3,4
45–49	4,4	4,2	4,1	3,8	3,9
50–54	5,2	5,2	5,0	5,4	4,7
55–59	8,5	7,5	8,0	7,2	7,2
60–64	11,6	11,4	11,4	10,5	10,0
65–69	17,2	16,3	16,1	16,0	16,2
70 и старше	69,9	69,2	69,4	65,8	62,6

¹⁾ Число умерших на 1000 родившихся живыми.

	Число умерших на 1000 человек населения соответствующего возраста и пола				
	2014	2015	2016	2017	2018
Оба пола	14,5	14,0	14,0	13,3	12,9
в том числе					
в возрасте, лет:					
0 ¹⁾	6,5	5,8	4,1	4,2	3,0
1–4	0,5	0,4	0,3	0,3	0,3
5–9	0,4	0,2	0,2	0,2	0,1
10–14	0,2	0,2	0,3	0,2	0,2
15–19	0,8	0,6	0,5	0,6	0,7
20–24	1,4	1,3	1,3	1,1	0,9
25–29	2,6	2,2	1,9	1,8	1,6
30–34	4,7	3,7	3,1	2,8	2,7
35–39	5,4	5,3	5,0	5,0	4,6
40–44	6,5	6,3	6,7	5,9	6,2
45–49	7,8	7,7	7,1	6,6	7,0
50–54	10,7	9,8	10,0	9,8	9,2
55–59	14,7	13,4	13,9	13,0	12,5
60–64	20,4	19,7	19,8	18,7	17,9
65–69	27,2	25,2	25,4	25,1	25,3
70 и старше	75,3	74,9	74,4	69,6	66,1

¹⁾ Число умерших на 1000 родившихся живыми.

СМЕРТНОСТЬ НАСЕЛЕНИЯ ПО ОСНОВНЫМ ВОЗРАСТНЫМ ГРУППАМ

	Число умерших в возрасте					
	человек			на 100 тыс, человек соответствующего возраста и пола		
	моложе трудоспо- собного	трудоспо- собном	старше трудоспо- собного	моложе трудоспо- собного	трудоспо- собном	старше трудоспо- собного
	<i>Оба пола</i>					
2014	256	6634	18851	76,3	632,8	4057,2
2015	168	6083	18567	64,9	587,4	3894,2
2016	138	5907	18859	51,9	575,7	3857,2
2017	120	5582	18255	43,8	543,5	3650,5
2018	105	5436	18067	37,2	525,2	3536,6
	<i>Мужчины</i>					
2014	167	5279	7415	86,9	928,7	5662,1
2015	91	4837	7401	68,7	861,9	5448,7
2016	74	4692	7528	54,3	843,8	5353,8
2017	66	4435	7314	47,0	794,9	5025,9
2018	60	4284	7333	41,5	763,1	4863,4
	<i>Женщины</i>					
2014	89	1355	11436	65,1	281,8	3425,3
2015	77	1246	11166	61,0	262,1	3272,8
2016	64	1215	11331	49,3	258,1	3251,4
2017	54	1147	10941	40,5	244,2	3085,1
2018	45	1152	10734	32,7	243,0	2980,4

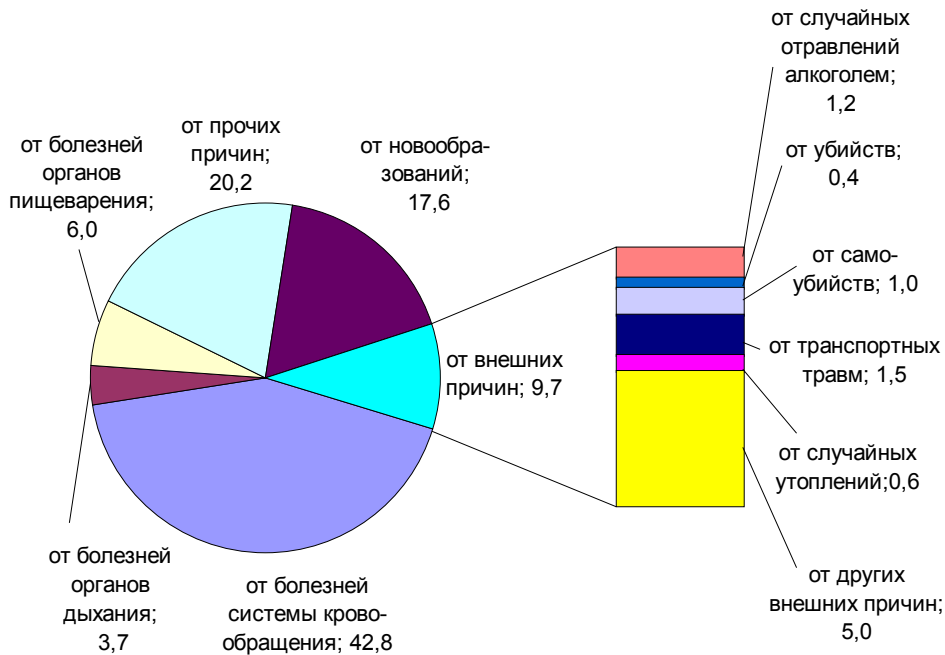
**РАСПРЕДЕЛЕНИЕ УМЕРШИХ ПО ОСНОВНЫМ КЛАССАМ И
ОТДЕЛЬНЫМ ПРИЧИНАМ СМЕРТИ**

	Человек				
	2014	2015	2016	2017	2018
Всего умерших	25741	24896	24958	23978	23640
в том числе от:					
болезней системы кровообращения	13004	12546	12811	10733	10108
из них от					
инфаркта миокарда	919	821	776	684	678
новообразований	4245	4265	4267	4167	4164
из них от					
злокачественных	4218	4231	4235	4130	4113
внешних причин	2971	2648	2469	2401	2284
из них от:					
случайных					
отравлений алкоголем	327	354	363	345	292
убийств	168	147	143	123	106
самоубийств	304	315	312	257	244
транспортных травм	624	516	417	367	356
случайных утоплений	189	118	130	86	132
болезней					
органов дыхания	992	965	1002	1016	885
болезней					
органов пищеварения	1413	1391	1285	1342	1414
некоторых инфекционных и паразитарных болезней	671	562	597	541	541
из них от:					
туберкулеза	199	145	112	86	107
ВИЧ	373	349	402	379	361
болезней					
мочеполовой системы	166	163	159	238	215
болезней нервной системы	415	673	712	1579	2206
психических расстройств	272	280	285	434	317
болезней эндокринной системы, расстройства питания и нарушения обмена веществ	798	721	716	950	885
из них от					
сахарного диабета	773	667	643	867	828
болезней кожи и подкожной клетчатки	30	22	24	37	31
осложнений беременности, родов и послеродового периода	2	–	1	–	2
из них от					
материнской смертности	2	–	1	–	2
врожденных аномалий	44	43	35	42	31
прочих причин	718	617	595	498	557

	На 100 тыс. человек населения				
	2014	2015	2016	2017	2018
Всего умерших	1454,5	1400,9	1397,9	1330,0	1291,2
в том числе от:					
болезней системы кровообращения	734,8	705,9	717,5	595,3	552,1
из них от					
инфаркта миокарда	51,9	46,2	43,5	37,9	37,0
новообразований	239,9	240,0	239,0	231,1	227,4
из них от					
злокачественных	238,3	238,1	237,2	229,1	224,6
внешних причин	167,9	149,0	138,3	133,2	124,8
из них от:					
случайных					
отравлений алкоголем	18,5	19,9	20,3	19,1	15,9
убийств	9,5	8,3	8,0	6,8	5,8
самоубийств	17,2	17,7	17,5	14,3	13,3
транспортных травм	35,3	29,0	23,4	20,4	19,4
случайных утоплений	10,7	6,6	7,3	4,8	7,2
болезней					
органов дыхания	56,1	54,3	56,1	56,4	48,3
болезней					
органов пищеварения	79,8	78,3	72,0	74,4	77,2
некоторых инфекционных					
и паразитарных болезней	37,9	31,6	33,4	30,0	29,5
из них от:					
туберкулеза	11,2	8,2	6,3	4,8	5,8
ВИЧ	21,1	19,6	22,5	21,0	19,7
болезней					
мочеполовой системы	9,4	9,2	8,9	13,2	11,7
болезней нервной системы	23,5	37,9	39,9	87,6	120,5
психических расстройств	15,4	15,8	16,0	24,1	17,3
болезней эндокринной					
системы, расстройства					
питания и нарушения					
обмена веществ	45,1	40,6	40,1	52,7	48,3
из них от					
сахарного диабета	43,7	37,5	36,0	48,1	45,2
болезней кожи и					
подкожной клетчатки	1,7	1,2	1,3	2,1	1,7
осложнений беременности,					
родов и послеродового					
периода	0,1	–	0,1	–	0,1
из них от					
материнской смертности	0,1	–	0,1	–	0,1
врожденных аномалий	2,5	2,4	2,0	2,3	1,7
прочих причин	40,4	34,7	33,3	27,6	30,6

	2014	2015	2016	2017	2018
Всего умерших	100	100	100	100	100
в том числе от:					
болезней системы кровообращения	50,5	50,4	51,3	44,8	42,8
из них от					
инфаркта миокарда	3,6	3,3	3,1	2,9	2,9
новообразований	16,5	17,1	17,1	17,4	17,6
из них от					
злокачественных	16,4	17,0	17,0	17,2	17,4
внешних причин	11,5	10,6	9,9	10,0	9,7
из них от:					
случайных					
отравлений алкоголем	1,3	1,4	1,5	1,4	1,2
убийств	0,7	0,6	0,6	0,5	0,4
самоубийств	1,2	1,3	1,3	1,1	1,0
транспортных травм	2,4	2,1	1,7	1,5	1,5
случайных утоплений	0,7	0,5	0,5	0,4	0,6
болезней					
органов дыхания	3,9	3,9	4,0	4,2	3,7
болезней					
органов пищеварения	5,5	5,6	5,1	5,6	6,0
некоторых инфекционных и паразитарных болезней	2,6	2,3	2,4	2,3	2,3
из них от:					
туберкулеза	0,8	0,6	0,4	0,4	0,5
ВИЧ	1,4	1,4	1,6	1,6	1,5
болезней					
мочеполовой системы	0,6	0,7	0,6	1,0	0,9
болезней нервной системы	1,6	2,7	2,9	6,6	9,3
психических расстройств	1,1	1,1	1,1	1,8	1,3
болезней эндокринной системы, расстройства питания и нарушения обмена веществ	3,1	2,9	2,9	4,0	3,7
из них от					
сахарного диабета	3,0	2,7	2,6	3,6	3,5
болезней кожи и подкожной клетчатки	0,1	0,1	0,1	0,2	0,1
осложнений беременности, родов и послеродового периода	0,0	–	0,0	–	0,0
из них от					
материнской смертности	0,0	–	0,0	–	0,0
врожденных аномалий	0,2	0,2	0,1	0,2	0,1
прочих причин	2,8	2,4	2,5	1,9	2,4

РАСПРЕДЕЛЕНИЕ УМЕРШИХ ПО ОСНОВНЫМ КЛАССАМ И ОТДЕЛЬНЫМ ПРИЧИНАМ СМЕРТИ в 2018 году, %



**РАСПРЕДЕЛЕНИЕ УМЕРШИХ ПО ПОЛУ, ОСНОВНЫМ КЛАССАМ И
ОТДЕЛЬНЫМ ПРИЧИНАМ СМЕРТИ**

	<i>Мужчины</i>					
	Человек		На 100 тысяч мужчин		В % к итогу	
	2017	2018	2017	2018	2017	2018
Всего умерших, в том числе от:	11836	11701	1400,6	1363,1	100	100
болезней системы кровообращения	4611	4492	545,6	523,3	39,0	38,4
из них от						
инфаркта миокарда	347	360	41,1	41,9	2,9	3,1
новообразований	2199	2150	260,2	250,5	18,6	18,4
из них от						
злокачественных	2188	2128	258,9	247,9	18,5	18,2
внешних причин	1816	1735	214,9	202,1	15,3	14,8
из них от:						
случайных						
отравлений алкоголем	266	218	31,5	25,4	2,2	1,9
убийств	94	81	11,1	9,4	0,8	0,7
самоубийств	211	198	25,0	23,1	1,8	1,7
транспортных травм	278	269	32,9	31,3	2,3	2,3
случайных утоплений	72	103	8,5	12,0	0,6	0,9
болезней						
органов дыхания	599	568	70,9	66,2	5,1	4,9
болезней						
органов пищеварения	715	746	84,6	86,9	6,0	6,4
некоторых инфекционных и паразитарных болезней	373	359	44,1	41,8	3,2	3,1
из них от:						
туберкулеза	63	83	7,5	9,7	0,5	0,7
ВИЧ	255	237	30,2	27,6	2,2	2,0
болезней						
мочеполовой системы	99	90	11,7	10,5	0,8	0,8
болезней нервной системы	504	662	59,6	77,1	4,3	5,7
психических расстройств	299	227	35,4	26,4	2,5	1,9
болезней эндокринной системы, расстройства питания и нарушения обмена веществ	252	262	29,8	30,5	2,1	2,2
из них от						
сахарного диабета	241	246	28,5	28,7	2,0	2,1
болезней кожи и подкожной клетчатки	12	14	1,4	1,6	0,1	0,1
врожденных аномалий	24	16	2,8	1,9	0,2	0,1
прочих причин	333	380	39,6	44,3	2,8	3,2

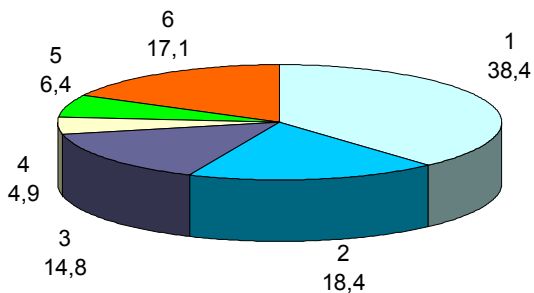
Окончание

Женщины

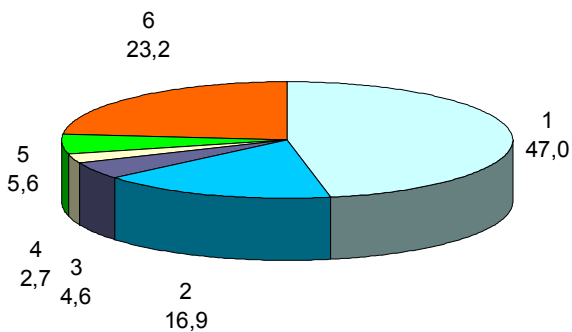
	Человек		На 100 тысяч женщин		В % к итогу	
	2017	2018	2017	2018	2017	2018
Всего умерших, в том числе от:	12142	11939	1267,7	1227,8	100	100
болезней системы кровообращения	6122	5616	639,2	577,5	50,4	47,0
из них от						
инфаркта миокарда	337	318	35,2	32,7	2,8	2,7
новообразований	1968	2014	205,5	207,1	16,2	16,9
из них от						
злокачественных	1942	1985	202,8	204,1	16,0	16,6
внешних причин	585	549	61,1	56,5	4,8	4,6
из них от:						
случайных						
отравлений алкоголем	79	74	8,2	7,6	0,7	0,6
убийств	29	25	3,0	2,6	0,2	0,2
самоубийств	46	46	4,8	4,7	0,4	0,4
транспортных травм	89	87	9,3	8,9	0,7	0,7
случайных утоплений	14	29	1,5	3,0	0,1	0,2
болезней						
органов дыхания	417	317	43,5	32,6	3,4	2,7
болезней						
органов пищеварения	627	668	65,5	68,7	5,2	5,6
некоторых инфекционных и паразитарных болезней	168	182	17,5	18,7	1,4	1,5
из них от:						
туберкулеза	23	24	2,4	2,5	0,2	0,2
ВИЧ	124	124	12,9	12,8	1,0	1,0
болезней						
мочеполовой системы	139	125	14,5	12,9	1,1	1,0
болезней нервной системы	1075	1544	112,2	158,8	8,9	12,9
психических расстройств	135	90	14,1	9,3	1,1	0,8
болезней эндокринной системы, расстройства питания и нарушения обмена веществ	698	623	72,9	64,1	5,7	5,2
из них от						
сахарного диабета	626	582	65,4	59,9	5,2	4,9
болезней кожи и						
подкожной клетчатки	25	17	2,6	1,7	0,2	0,1
врожденных аномалий	18	15	1,9	1,5	0,1	0,1
прочих причин	165	179	17,2	18,4	1,5	1,5

**СМЕРТНОСТЬ ПО ПОЛУ И ОСНОВНЫМ КЛАССАМ ПРИЧИН СМЕРТИ
в 2018 году, в %**

Мужчины



Женщины



1 – болезни системы кровообращения
2 – новообразования
3 – внешние причины

4 – болезни органов дыхания
5 – болезни органов пищеварения
6 – прочие

**РАСПРЕДЕЛЕНИЕ УМЕРШИХ В ТРУДОСПОСОБНОМ ВОЗРАСТЕ
ПО ПОЛУ, ОСНОВНЫМ КЛАССАМ И ОТДЕЛЬНЫМ ПРИЧИНАМ СМЕРТИ**

Оба пола

	Человек		На 100 тыс. человек в трудоспособном возрасте		В % к итогу	
	2017	2018	2017	2018	2017	2018
Всего умерших,	5582	5436	543,5	525,2	100	100
в том числе от:						
болезней системы						
кровообращения	1300	1248	126,6	120,6	23,3	23,0
из них от						
инфаркта миокарда	100	125	9,7	12,1	1,8	2,3
новообразований	781	730	76,0	70,5	14,0	13,4
из них от						
злокачественных	773	723	75,3	69,9	13,8	13,3
внешних причин	1576	1468	153,5	141,8	28,2	27,0
из них от:						
случайных						
отравлений алкоголем	227	196	22,1	18,9	4,1	3,6
убийств	102	87	9,9	8,4	1,8	1,6
самоубийств	172	167	16,7	16,1	3,1	3,1
транспортных травм	263	233	25,6	22,5	4,7	4,3
случайных утоплений	50	85	4,9	8,2	0,9	1,6
болезней						
органов дыхания	221	209	21,5	20,2	4,0	3,8
болезней						
органов пищеварения	543	621	52,9	60,0	9,7	11,4
некоторых инфекционных						
и паразитарных болезней	471	469	45,9	45,3	8,4	8,6
из них от:						
туберкулеза	70	84	6,8	8,1	1,3	1,5
ВИЧ	359	343	35,0	33,1	6,4	6,3
болезней						
мочеполовой системы	29	25	2,8	2,4	0,5	0,5
болезней нервной системы	93	120	9,1	11,6	1,7	2,2
психических расстройств	276	212	26,9	20,5	4,9	3,9
болезней эндокринной						
системы, расстройства						
питания и нарушения						
обмена веществ	71	82	6,9	7,9	1,3	1,5
из них от						
сахарного диабета	68	76	6,6	7,3	1,2	1,4
болезней кожи и						
подкожной клетчатки	10	5	1,0	0,5	0,2	0,1
врожденных аномалий	8	10	0,8	1,0	0,1	0,2
прочих причин	203	237	19,6	22,9	3,7	4,4

Мужчины

	Человек		На 100 тыс. мужчин в трудоспособном возрасте		В % к итогу	
	2017	2018	2017	2018	2017	2018
Всего умерших, в том числе от:	4435	4284	794,9	763,1	100	100
болезней системы кровообращения	1111	1071	199,1	190,8	25,1	25,0
из них от						
инфаркта миокарда	94	117	16,8	20,8	2,1	2,7
новообразований	551	505	98,8	90,0	12,4	11,8
из них от						
злокачественных	547	499	98,0	88,9	12,3	11,6
внешних причин	1344	1251	240,9	222,8	30,3	29,2
из них от:						
случайных						
отравлений алкоголем	189	160	33,9	28,5	4,3	3,7
убийств	84	69	15,1	12,3	1,9	1,6
самоубийств	154	143	27,6	25,5	3,5	3,3
транспортных травм	219	193	39,3	34,4	4,9	4,5
случайных утоплений	44	76	7,9	13,5	1,0	1,8
болезней						
органов дыхания	174	168	31,2	29,9	3,9	3,9
болезней						
органов пищеварения	379	423	67,9	75,3	8,5	9,9
некоторых инфекционных						
и паразитарных болезней	336	326	60,2	58,1	7,6	7,6
из них от:						
туберкулеза	52	69	9,3	12,3	1,2	1,6
ВИЧ	247	231	44,3	41,1	5,6	5,4
болезней						
мочеполовой системы	18	15	3,2	2,7	0,4	0,4
болезней нервной системы	70	88	12,5	15,7	1,6	2,1
психических расстройств	210	168	37,6	29,9	4,7	3,9
болезней эндокринной						
системы, расстройства						
питания и нарушения						
обмена веществ	56	59	10,0	10,5	1,3	1,4
из них от						
сахарного диабета	53	54	9,5	9,6	1,2	1,3
болезней кожи и						
подкожной клетчатки	6	3	1,1	0,5	0,1	0,1
врожденных аномалий	5	6	0,9	1,1	0,1	0,1
прочих причин	175	201	31,5	35,8	4,0	4,6

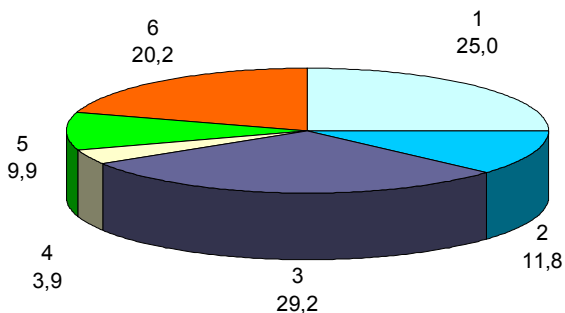
Окончание

Женщины

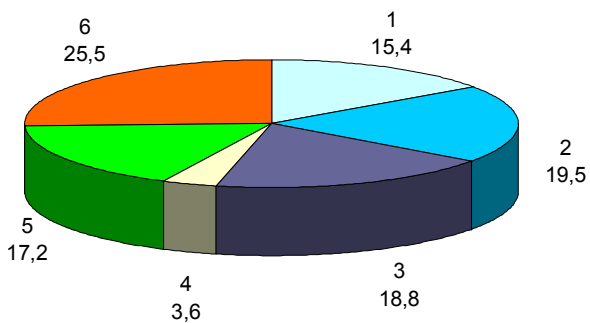
	Человек		На 100 тыс. женщин в трудоспособном возрасте		В % к итогу	
	2017	2018	2017	2018	2017	2018
Всего умерших, в том числе от:	1147	1152	244,2	243,0	100	100
болезней системы кровообращения	189	177	40,2	37,3	16,5	15,4
из них от						
инфаркта миокарда	6	8	1,3	1,7	0,5	0,7
новообразований	230	225	49,0	47,5	20,1	19,5
из них от						
злокачественных	226	224	48,1	47,3	19,7	19,4
внешних причин	232	217	49,4	45,8	20,2	18,8
из них от:						
случайных						
отравлений алкоголем	38	36	8,1	7,6	3,3	3,1
убийств	18	18	3,8	3,8	1,6	1,6
самоубийств	18	24	3,8	5,1	1,6	2,1
транспортных травм	44	40	9,4	8,4	3,8	3,5
случайных утоплений	6	9	1,3	1,9	0,5	0,8
болезней						
органов дыхания	47	41	10,0	8,6	4,1	3,6
болезней						
органов пищеварения	164	198	34,9	41,8	14,3	17,2
некоторых инфекционных						
и паразитарных болезней	135	143	28,7	30,2	11,8	12,4
из них от:						
туберкулеза	18	15	3,8	3,2	1,6	1,3
ВИЧ	112	112	23,8	23,6	9,8	9,7
болезней						
мочеполовой системы	11	10	2,3	2,1	1,0	0,9
болезней нервной системы	23	32	4,9	6,8	2,0	2,8
психических расстройств	66	44	14,1	9,3	5,8	3,8
болезней эндокринной						
системы, расстройства						
питания и нарушения						
обмена веществ	15	23	3,2	4,9	1,3	2,0
из них от						
сахарного диабета	15	22	3,2	4,6	1,3	1,9
болезней кожи и						
подкожной клетчатки	4	2	0,9	0,4	0,3	0,2
врожденных аномалий	3	4	0,6	0,8	0,3	0,3
прочих причин	28	36	6,0	7,5	2,3	3,1

**СМЕРТНОСТЬ В ТРУДОСПОСОБНОМ ВОЗРАСТЕ
ПО ПОЛУ И ОСНОВНЫМ КЛАССАМ ПРИЧИН СМЕРТИ в 2018 году, в %**

Мужчины



Женщины

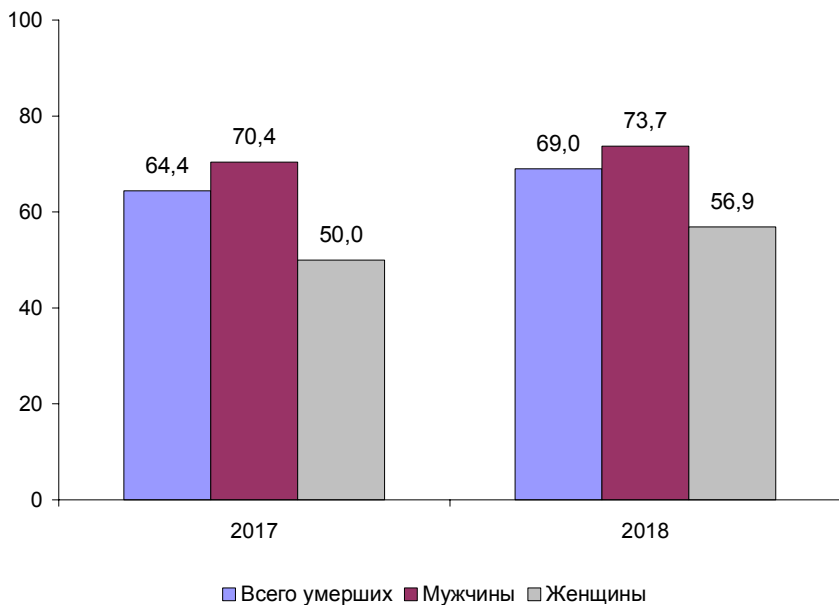


- | | |
|------------------------------------|---------------------------------|
| 1 – болезни системы кровообращения | 4 – болезни органов дыхания |
| 2 – новообразования | 5 – болезни органов пищеварения |
| 3 – внешние причины | 6 – прочие |

**СМЕРТНОСТЬ ОТ ПРИЧИН,
СВЯЗАННЫХ С УПОТРЕБЛЕНИЕМ АЛКОГОЛЯ**

	Человек	
	2017	2018
<i>Все население</i>		
Всего умерших	1085	1005
в том числе		
в трудоспособном возрасте	699	693
<i>Мужчины</i>		
Всего умерших	767	722
в том числе		
в трудоспособном возрасте	540	532
<i>Женщины</i>		
Всего умерших	318	283
в том числе		
в трудоспособном возрасте	159	161

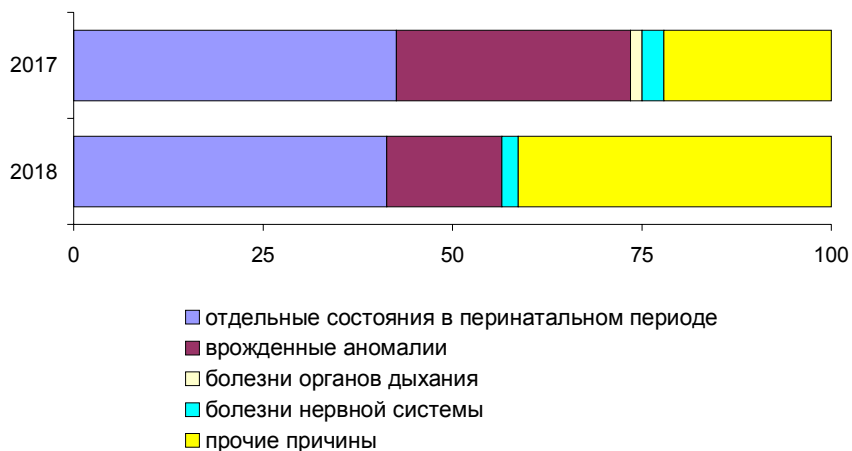
**СМЕРТНОСТЬ ОТ ПРИЧИН, СВЯЗАННЫХ С УПОТРЕБЛЕНИЕМ АЛКОГОЛЯ
в трудоспособном возрасте к общему числу умерших, в %**



МЛАДЕНЧЕСКАЯ СМЕРТНОСТЬ

	Человек		На 10000 родившихся живыми	
	2017	2018	2017	2018
Всего умерших детей в возрасте до 1 года	68	46	44,2	32,5
в том числе от:				
отдельных состояний, возникающих в перинатальном периоде	29	19	18,9	13,4
врожденных аномалий (пороков развития), деформаций и хромосомных нарушений	21	7	13,7	4,9
болезней органов дыхания	1	–	0,7	–
болезней нервной системы	2	1	1,3	0,7
внешних причин	1	6	0,7	4,2
некоторых инфекционных и паразитарных болезней	11	6	7,2	4,2
прочих причин	3	7	1,7	5,1

СТРУКТУРА МЛАДЕНЧЕСКОЙ СМЕРТНОСТИ ПО ПРИЧИНАМ, %



ПЕРИНАТАЛЬНАЯ СМЕРТНОСТЬ

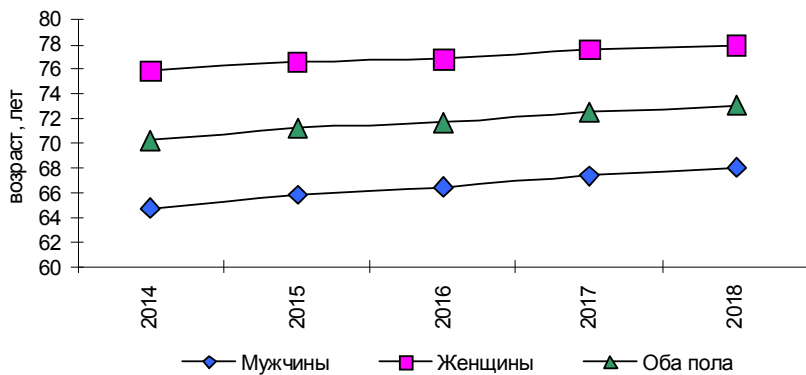
	Умершие в перинатальном периоде, человек			Коэффициент перинатальной смертности		
	всего	в том числе:		на 1000 родившихся живыми и мертвыми		на 1000 родившихся живыми
		мертво-рожденные	умершие в возрасте до 7 дней	всего	мертво-рожденные	умершие в возрасте до 7 дней
<i>2014 год</i>						
оба пола	148	109	39	9,15	6,74	2,43
мальчики	81	58	23	9,81	7,03	2,81
девочки	67	51	16	8,47	6,45	2,04
<i>2015 год</i>						
оба пола	115	84	31	7,12	5,20	1,93
мальчики	59	44	15	7,06	5,26	1,80
девочки	56	40	16	7,19	5,13	2,06
<i>2016 год</i>						
оба пола	131	107	24	7,96	6,50	1,47
мальчики	74	62	12	8,76	7,34	1,43
девочки	57	45	12	7,11	5,61	1,50
<i>2017 год</i>						
оба пола	101	80	21	6,69	5,30	1,40
мальчики	59	45	14	7,56	5,77	1,80
девочки	42	35	7	5,76	4,80	0,96
<i>2018 год</i>						
оба пола	96	84	12	6,84	5,99	0,86
мальчики	55	46	9	7,66	6,41	1,26
девочки	41	38	3	5,98	5,54	0,44

ОЖИДАЕМАЯ ПРОДОЛЖИТЕЛЬНОСТЬ ЖИЗНИ ПРИ РОЖДЕНИИ

Число лет

Годы	Всего по области			Городское население			Сельское население		
	все население	мужчины	женщины	все население	мужчины	женщины	все население	мужчины	женщины
2014	70,28	64,78	75,87	69,18	63,22	75,27	72,58	68,05	77,13
2015	71,23	65,84	76,60	70,28	64,46	76,06	73,18	68,76	77,73
2016	71,70	66,49	76,82	70,54	64,99	75,95	74,13	69,67	78,68
2017	72,54	67,39	77,57	71,25	65,69	76,66	75,22	70,95	79,54
2018	73,07	68,01	77,98	71,89	66,36	77,23	75,55	71,55	79,61

ОЖИДАЕМАЯ ПРОДОЛЖИТЕЛЬНОСТЬ ЖИЗНИ ПРИ РОЖДЕНИИ



**ОЖИДАЕМАЯ ПРОДОЛЖИТЕЛЬНОСТЬ ПРЕДСТОЯЩЕЙ ЖИЗНИ
ДЛЯ ОТДЕЛЬНЫХ ВОЗРАСТНЫХ ГРУПП за 2018 год**

Число лет

Возраст, лет	Всего по области			Городское население			Сельское население		
	все насе- ление	муж- чины	жен- щины	все насе- ление	муж- чины	жен- щины	все насе- ление	муж- чины	жен- щины
0	73,07	68,01	77,98	71,89	66,36	77,23	75,55	71,55	79,61
1	72,29	67,25	77,18	71,14	65,63	76,45	74,71	70,71	78,77
2	71,31	66,27	76,20	70,16	64,65	75,48	73,74	69,73	77,80
3	70,33	65,29	75,23	69,18	63,66	74,51	72,77	68,75	76,83
4	69,36	64,30	74,27	68,21	62,68	73,54	71,79	67,77	75,86
5–9	68,37	63,31	73,28	67,22	61,69	72,55	70,81	66,79	74,89
10–14	63,42	58,35	68,33	62,27	56,74	67,62	65,86	61,87	69,95
15–19	58,49	53,44	63,38	57,35	51,85	62,66	60,89	56,95	65,01
20–24	53,69	48,70	58,49	52,56	47,13	57,76	56,07	52,08	60,08
25–29	48,92	44,01	53,61	47,82	42,47	52,88	51,27	47,33	55,19
30–34	44,28	39,44	48,87	43,23	37,94	48,19	46,56	42,70	50,40
35–39	39,85	35,12	44,24	38,88	33,71	43,62	41,99	38,24	45,67
40–44	35,71	31,21	39,74	34,82	29,90	39,16	37,72	34,18	41,10
45–49	31,76	27,53	35,38	30,93	26,31	34,82	33,65	30,33	36,70
50–54	27,80	23,85	31,03	27,01	22,72	30,43	29,63	26,46	32,44
55–59	23,98	20,40	26,71	23,22	19,33	26,10	25,76	22,92	28,15
60–64	20,36	17,20	22,60	19,64	16,19	21,99	22,06	19,59	24,03
65–69	17,03	14,53	18,62	16,28	13,48	18,00	18,80	17,07	20,09
70–74	13,99	12,23	14,97	13,23	11,14	14,34	15,79	14,88	16,45
75–79	11,00	9,87	11,53	10,20	8,77	10,82	12,90	12,54	13,19
80–84	8,35	8,01	8,52	7,51	6,89	7,74	10,33	10,65	10,35
85 и старше	6,16	6,52	6,11	5,39	5,54	5,37	7,90	8,78	7,76

БРАКИ ПО ВОЗРАСТАМ ЖЕНИХА И НЕВЕСТЫ

	<i>Мужчины</i>				
	2014	2015	2016	2017	2018
Всего вступивших в брак	10906	10031	9037	9036	7530
в том числе в возрасте, лет:					
до 18	7	3	2	3	5
18–24	1823	1624	1401	1274	1114
25–34	5064	4554	4055	4072	3305
35 и старше	4012	3850	3579	3687	3106
Из общего числа вступивших в брак не состояли в браке ранее	6875	6278	5676	5478	4562
в % ко всем вступившим в брак в возрасте, лет:					
до 18	0,1	0,0	0,0	0,0	0,1
18–24	16,7	16,2	15,5	14,1	14,8
25–34	46,4	45,4	44,9	45,1	43,9
35 и старше	36,8	38,4	39,6	40,8	41,2
Из общего числа вступивших в брак не состояли в браке ранее	63,0	62,6	62,8	60,6	60,6

Окончание

Женщины

	2014	2015	2016	2017	2018
Всего вступивших в брак	10906	10031	9037	9036	7530
в том числе в возрасте, лет:					
до 18	79	58	54	37	34
18–24	2856	2515	2123	2036	1799
25–34	4534	4154	3776	3704	2923
35 и старше	3437	3304	3084	3259	2774
Из общего числа вступивших в брак не состояли в браке ранее	6263	5729	4956	4905	4061
в % ко всем вступившим в брак в возрасте, лет:					
до 18	0,7	0,6	0,6	0,4	0,5
18–24	26,2	25,1	23,5	22,5	23,9
25–34	41,6	41,4	41,8	41,0	38,8
35 и старше	31,5	32,9	34,1	36,1	36,8
Из общего числа вступивших в брак не состояли в браке ранее	57,4	57,1	54,8	54,3	53,9

БРАКИ ПО МЕСЯЦАМ РЕГИСТРАЦИИ

Месяц	2014	2015	2016	2017	2018
январь	564	535	503	534	471
февраль	725	554	466	489	411
март	764	619	624	668	601
апрель	902	786	586	633	624
май	532	483	483	399	413
июнь	1124	987	952	982	847
июль	1284	1305	1246	1245	972
август	1444	1255	1145	1115	1156
сентябрь	1115	1024	956	932	845
октябрь	972	913	786	713	385
ноябрь	672	753	634	633	413
декабрь	808	817	656	693	392

РАЗВОДЫ ПО МЕСЯЦАМ РЕГИСТРАЦИИ

Месяц	2014	2015	2016	2017	2018
январь	682	547	481	626	622
февраль	601	493	584	559	559
март	705	679	694	618	668
апрель	754	610	600	643	644
май	645	562	574	601	647
июнь	653	621	632	601	635
июль	765	666	557	632	685
август	614	597	649	637	622
сентябрь	709	589	622	555	582
октябрь	697	638	650	653	688
ноябрь	615	600	676	694	645
декабрь	757	707	597	638	570

РАЗВОДЫ ПО ВОЗРАСТАМ БЫВШИХ СУПРУГОВ

	<i>Мужчины</i>				
	2014	2015	2016	2017	2018
Всего расторгнувших брак	8197	7309	7316	7457	7567
в том числе в возрасте, лет:					
до 18	–	–	–	–	–
18–24	247	239	227	211	211
25–34	2079	1744	1833	1924	1764
35–39	739	720	807	848	839
40–49	1121	961	993	1001	1058
50–59	626	557	564	566	575
60 и старше	216	189	217	209	230
возраст не указан	3169	2899	2675	2698	2890
В % ко всем расторгнутым бракам в возрасте, лет:					
до 18	–	–	–	–	–
18–24	3,0	3,3	3,1	2,8	2,8
25–34	25,4	23,9	25,1	25,8	23,3
35–39	9,0	9,8	11,0	11,4	11,1
40–49	13,7	13,1	13,6	13,4	14,0
50–59	7,6	7,6	7,7	7,6	7,6
60 и старше	2,6	2,6	3,0	2,8	3,0
возраст не указан	38,7	39,7	36,6	36,2	38,2

	<i>Женщины</i>				
	2014	2015	2016	2017	2018
Всего расторгнувших брак	8197	7309	7316	7457	7567
в том числе в возрасте, лет:					
до 18	1	–	1	–	1
18–24	752	664	603	594	581
25–34	2836	2647	2657	2659	2669
35–39	968	917	941	968	1089
40–49	1136	1001	1090	1164	1128
50–59	567	571	500	515	552
60 и старше	190	153	161	169	187
возраст не указан	1747	1356	1363	1388	1360
В % ко всем расторгнутым бракам в возрасте, лет:					
до 18	0,0	–	0,0	–	0,0
18–24	9,2	9,1	8,2	8,0	7,6
25–34	34,6	36,2	36,3	35,6	35,3
35–39	11,8	12,5	12,9	13,0	14,4
40–49	13,9	13,7	14,9	15,6	14,9
50–59	6,9	7,8	6,8	6,9	7,3
60 и старше	2,3	2,1	2,2	2,3	2,5
возраст не указан	21,3	18,6	18,6	18,6	18,0

**РАСТОРГНУТЫЕ БРАКИ ПО ЧИСЛУ ОБЩИХ ДЕТЕЙ
В ВОЗРАСТЕ ДО 18 ЛЕТ У БЫВШИХ СУПРУГОВ**

	2014	2015	2016	2017	2018
Всего расторгнуто браков	8197	7309	7316	7457	7567
в том числе:					
без детей	3893	3389	3166	3249	3545
с детьми	4304	3920	4150	4208	4022
Число детей в распавшихся семьях	5274	4912	5260	5430	5283
В % к общему числу расторгнутых браков					
без детей	47,5	46,4	43,3	43,6	46,8
с детьми	52,5	53,6	56,7	56,4	53,2

ОБЩИЕ ИТОГИ МИГРАЦИИ НАСЕЛЕНИЯ

Человек

	2017			2018		
	число прибыв- ших	число выбыв- ших	мигра- ционный прирост, снижение (-)	число прибыв- ших	число выбыв- ших	мигра- ционный прирост, снижение (-)
Ленинградская область – всего						
Миграция – всего из нее:	105704	74845	30859	124177	80436	43741
в пределах России	90675	67212	23463	110254	70281	39973
в том числе:						
внутрирегиональная	16522	16522	–	18237	18237	–
межрегиональная	74153	50690	23463	92017	52044	39973
международная	15029	7633	7396	13923	10155	3768
в том числе:						
со странами СНГ	13927	6851	7076	13176	9244	3932
с другими зарубеж- ными странами	1102	782	320	747	911	-164
Городская местность						
Миграция – всего из нее:	48698	44257	4441	52996	45863	7133
в пределах России	40638	39002	1636	45847	39926	5921
в том числе:						
внутрирегиональная	8346	8977	-631	8914	10136	-1222
межрегиональная	32292	30025	2267	36933	29790	7143
международная	8060	5255	2805	7149	5937	1212
в том числе:						
со странами СНГ	7614	4698	2916	6720	5552	1168
с другими зарубеж- ными странами	446	557	-111	429	385	44
Сельская местность						
Миграция – всего из нее:	57006	30588	26418	71181	34573	36608
в пределах России	50037	28210	21827	64407	30355	34052
в том числе:						
внутрирегиональная	8176	7545	631	9323	8101	1222
межрегиональная	41861	20665	21196	55084	22254	32830
международная	6969	2378	4591	6774	4218	2556
в том числе:						
со странами СНГ	6313	2153	4160	6456	3692	2764
с другими зарубеж- ными странами	656	225	431	318	526	-208

ВОЗРАСТНОЙ СОСТАВ МИГРАНТОВ

	<i>Человек</i>					
	2017			2018		
	число прибыв- ших	число выбыв- ших	мигра- ционный прирост, снижение (-)	число прибыв- ших	число выбыв- ших	мигра- ционный прирост, снижение (-)
Все население	105704	74845	30859	124177	80436	43741
в том числе						
в возрасте:						
моложе						
трудоспособного	21174	13303	7871	26411	15167	11244
трудоспособном	73459	52664	20795	84943	56089	28854
старше						
трудоспособного	11071	8878	2193	12823	9180	3643
Мужчины	52493	36373	16120	59138	39944	19194
в том числе						
в возрасте:						
моложе						
трудоспособного	10838	6756	4082	13562	7829	5733
трудоспособном	38434	26880	11554	41926	29268	12658
старше						
трудоспособного	3221	2737	484	3650	2847	803
Женщины	53211	38472	14739	65039	40492	24547
в том числе						
в возрасте:						
моложе						
трудоспособного	10336	6547	3789	12849	7338	5511
трудоспособном	35025	25784	9241	43017	26821	16196
старше						
трудоспособного	7850	6141	1709	9173	6333	2840

	<i>Человек</i>					
	2017			2018		
	число прибыв- ших	число выбыв- ших	мигра- ционный прирост, снижение (-)	число прибыв- ших	число выбыв- ших	мигра- ционный прирост, снижение (-)
Городское население	48698	44257	4441	52996	45863	7133
в том числе в возрасте:						
моложе трудоспособного	9709	7550	2159	11686	8483	3203
трудоспособном старше трудоспособного	33504	31556	1948	35230	32074	3156
трудоспособного	5485	5151	334	6080	5306	774
Мужчины	24661	21984	2677	25907	22785	3122
в том числе в возрасте:						
моложе трудоспособного	4957	3823	1134	6048	4360	1688
трудоспособном старше трудоспособного	18122	16563	1559	18094	16813	1281
трудоспособного	1582	1598	-16	1765	1612	153
Женщины	24037	22273	1764	27089	23078	4011
в том числе в возрасте:						
моложе трудоспособного	4752	3727	1025	5638	4123	1515
трудоспособном старше трудоспособного	15382	14993	389	17136	15261	1875
трудоспособного	3903	3553	350	4315	3694	621

Окончание

Человек

	2017			2018		
	число прибыв- ших	число выбыв- ших	мигра- ционный прирост, снижение (-)	число прибыв- ших	число выбыв- ших	мигра- ционный прирост, снижение (-)
Сельское население	57006	30588	26418	71181	34573	36608
в том числе						
в возрасте:						
моложе						
трудоспособного	11465	5753	5712	14725	6684	8041
трудоспособном	39955	21108	18847	49713	24015	25698
старше						
трудоспособного	5586	3727	1859	6743	3874	2869
Мужчины	27832	14389	13443	33231	17159	16072
в том числе						
в возрасте:						
моложе						
трудоспособного	5881	2933	2948	7514	3469	4045
трудоспособном	20312	10317	9995	23832	12455	11377
старше						
трудоспособного	1639	1139	500	1885	1235	650
Женщины	29174	16199	12975	37950	17414	20536
в том числе						
в возрасте:						
моложе						
трудоспособного	5584	2820	2764	7211	3215	3996
трудоспособном	19643	10791	8852	25881	11560	14321
старше						
трудоспособного	3947	2588	1359	4858	2639	2219

ВОЗРАСТНО-ПОЛОВОЙ СОСТАВ МИГРАНТОВ в 2018 году

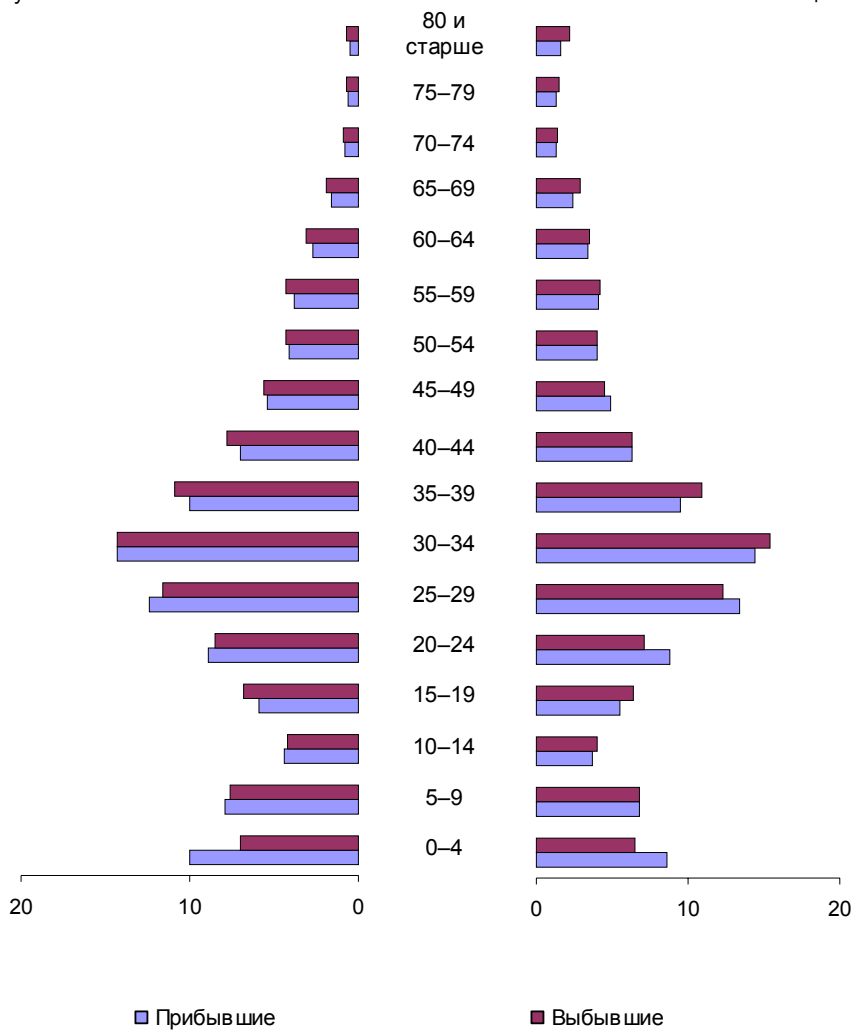
Человек

	Мужчины			Женщины		
	число прибывших	число выбывших	миграционный прирост	число прибывших	число выбывших	миграционный прирост
Ленинградская область	59138	39944	19194	65039	40492	24547
в том числе в возрасте, лет:						
0–4	5885	2805	3080	5570	2647	2923
5–9	4655	3055	1600	4403	2751	1652
10–14	2587	1666	921	2406	1638	768
15–19	3488	2721	767	3592	2584	1008
20–24	5238	3376	1862	5716	2888	2828
25–29	7319	4646	2673	8737	4965	3772
30–34	8447	5714	2733	9363	6245	3118
35–39	5924	4353	1571	6175	4410	1765
40–44	4141	3131	1010	4126	2561	1565
45–49	3165	2225	940	3194	1836	1358
50–54	2397	1707	690	2584	1634	950
55–59	2242	1698	544	2662	1691	971
60–64	1572	1223	349	2204	1399	805
65–69	967	751	216	1564	1164	400
70–74	453	343	110	858	578	280
75–79	334	261	73	821	621	200
80 и старше	324	269	55	1064	880	184
моложе трудоспособного	13562	7829	5733	12849	7338	5511
трудоспособном	41926	29268	12658	43017	26821	16196
старше трудоспособного	3650	2847	803	9173	6333	2840

**РАСПРЕДЕЛЕНИЕ МИГРАНТОВ
ПО ПОЛУ И ВОЗРАСТНЫМ ГРУППАМ в 2018 году, в %**

Мужчины

Женщины



ОБЩИЕ ИТОГИ МИГРАЦИИ НАСЕЛЕНИЯ ПО ТЕРРИТОРИЯМ ПРИБЫТИЯ И ВЫБЫТИЯ¹⁾

Человек

	2017			2018		
	число прибывших	число выбывших	миграционный прирост, снижение (-)	число прибывших	число выбывших	миграционный прирост, снижение (-)
Ленинградская область – всего	105704	74845	30859	124177	80436	43741
в том числе:						
в пределах Российской Федерации	90675	67212	23463	110254	70281	39973
из нее:						
Северо-Западный федеральный округ	58153	49440	8713	69556	51953	17603
из него:						
Республика Карелия	1356	978	378	1699	1083	616
Республика Коми	1006	387	619	1261	422	839
Архангельская область	1752	824	928	2071	879	1192
Ненецкий автономный округ	61	36	25	75	38	37
Вологодская область	1208	668	540	1458	676	782
Калининградская область	450	412	38	514	337	177
Мурманская область	2306	1276	1030	2649	1259	1390
Новгородская область	1759	1140	619	2075	1153	922
Псковская область	1797	1322	475	2174	1221	953
Санкт-Петербург	29997	25911	4086	37418	26686	10732
Центральный федеральный округ	7821	6172	1649	9608	5978	3630
из него:						
г. Москва	796	1127	-331	1073	1198	-125
Московская область	972	1103	-131	1149	1117	32
со странами СНГ	13927	6851	7076	13176	9244	3932
с другими зарубежными странами	1102	782	320	747	911	-164

¹⁾ Для прибывших – откуда прибыли или последнее место жительства.
Для выбывших – куда выехали или новое место жительства.

МЕЖДУНАРОДНАЯ МИГРАЦИЯ НАСЕЛЕНИЯ¹⁾

	Со странами СНГ					
	2017			2018		
	число прибыв- ших	число выбыв- ших	мигра- ционный прирост, снижение (-)	число прибыв- ших	число выбыв- ших	мигра- ционный прирост, снижение (-)
Всего, человек в том числе:	13927	6851	7076	13176	9244	3932
Азербайджан	332	275	57	350	236	114
Армения	645	324	321	474	428	46
Беларусь	1455	993	462	1002	1077	-75
Казахстан	1702	499	1203	2059	988	1071
Кыргызстан	2664	911	1753	1675	2299	-624
Молдова, республика	1359	770	589	1593	790	803
Таджикистан	937	343	594	1189	373	816
Туркменистан	887	722	165	395	783	-388
Узбекистан	812	459	353	1033	541	492
Украина	3134	1555	1579	3406	1729	1677

¹⁾ Для прибывших – откуда прибыли или последнее место жительства.
Для выбывших – куда выехали или новое место жительства.

С другими зарубежными странами

	2017			2018		
	число прибыв- ших	число выбыв- ших	мигра- ционный прирост, снижение (-)	число прибыв- ших	число выбыв- ших	мигра- ционный прирост, снижение (-)
Всего, человек	1102	782	320	747	911	-164
в том числе:						
Абхазия	21	18	3	37	13	24
Афганистан	21	10	11	11	2	9
Болгария	3	2	1	2	8	-6
Великобритания	3	1	2	3	4	-1
Вьетнам	1	–	1	2	–	2
Германия	36	60	-24	55	40	15
Греция	3	3	–	7	2	5
Грузия	95	65	30	116	49	67
Израиль	13	11	2	9	16	-7
Индия	1	2	-1	3	–	3
Италия	6	8	-2	5	3	2
Канада	6	2	4	3	5	-2
Китай	6	3	3	2	1	1
Латвия	78	48	30	80	56	24
Ливан	–	–	–	3	–	3
Литва	29	22	7	24	20	4
Норвегия	3	7	-4	2	4	-2
Польша	3	3	–	1	1	–
Сербия	353	24	329	10	333	-323
Сирия	5	7	-2	18	1	17
США	17	18	-1	19	22	-3
Турция	13	8	5	11	3	8
Финляндия	39	56	-17	55	50	5
Франция	6	5	1	11	3	8
Швеция	6	6	–	2	9	-7
Эстония	246	332	-86	165	184	-19
прочие страны	89	61	28	91	82	9

ИЗМЕНЕНИЯ В АДМИНИСТРАТИВНО-ТЕРРИТОРИАЛЬНОМ И МУНИЦИПАЛЬНОМ УСТРОЙСТВЕ

Указом Президиума Верховного Совета РСФСР от 24.11.1944 года установлены границы Ленинградской области, которые существуют до настоящего времени, за небольшими изменениями, внесенными в 1956, 1958 гг.

В соответствии с федеральным законом от 6 октября 2003 года N 131-ФЗ «Об общих принципах организации местного самоуправления в Российской Федерации» Ленинградская область по состоянию на 1 января 2019 года делится на 217 муниципальных образований. На ее территории образовано 17 муниципальных районов (Бокситогорский, Волосовский, Волховский, Всеволожский, Выборгский, Гатчинский, Кингисеппский, Киришский, Кировский, Лодейнопольский, Ломоносовский, Лужский, Подпорожский, Приозерский, Сланцевский, Тихвинский, Тосненский), Сосновоборский городской округ, 65 городских и 134 сельских поселений.

В период с 2004 по 2018 год в административном и муниципальном устройстве Ленинградской области произошли следующие изменения:

Произошедшие изменения	№ и дата нормативного документа
Бокситогорский муниципальный район	
2004 Упразднение деревня Кузнецово Самойловского СП	Закон Ленинградской области от 21.12.2004 №120-оз
2005 Объединение деревни Заборье и Стехново Подборьевского СП объединены в деревню Стехново	Закон Ленинградской области от 01.02.2005 № 8-оз
2010 Изменение статуса деревня Ларьян – поселок Ларьян	
Переименование деревня Перегородка в деревню Перегорода	
Изменение в составе Ефимовское городское поселение – выведен из состава поселок Коли Самойловское сельское поселение – введен в состав поселок Коли	Закон Ленинградской области от 06.05.2010 № 17-оз
2014 Объединение двух сельских поселений – Анисимовского и Самойловского в Самойловское СП	Закон Ленинградской области от 08.05.2014 №22-оз
Объединение двух сельских поселений – Заборьевского и Подборовского в Лидское СП	Закон Ленинградской области от 02.06.2014 №27-оз

Произошедшие изменения	№ и дата нормативного документа
Изменение статуса поселок Красный Броневик отнесен к категории деревня	Закон Ленинградской области от 13.10.2014 № 64-оз
Волосовский муниципальный район	
2004	
Упразднение деревня Труново Бегуницкого СП; деревня Малые Озертицы Каложицкого СП	Закон Ленинградской области от 21.12.2004 №120-оз
Изменение статуса гп Кикерино отнесен к категории сельских поселков	Закон Ленинградской области от 29.06.2004 № 44-оз
Волховский муниципальный район	
2004	
Упразднение поселки при ж/д станции: Теребочево Вындиноостровского СП, Иевково Пашского СП деревни: Лукина Изба Пашского СП, Иевково Пашского СП, Химучасток Пашского СП	Закон Ленинградской области от 21.12.2004 №120-оз
Всеволожский муниципальный район	
2004	
Упразднение деревни: Посечено Морозовского ГП, Самарка Свердловского ГП	Закон Ленинградской области от 21.12.2004 №120-оз
2007	
Присвоение наименования: Лесное вновь образованному поселку Куйвозовского СП Западная Лица вновь образованному поселку Сертоловского ГП	Постановление Правительства РФ от 18.06.2007 № 378 Постановление Правительства РФ от 18.01.2007 № 23
Переименование поселок ЦНИИЛ во Вьюн Куйвозовского СП	Постановление Правительства РФ от 10.09.2007 № 572
2010	
Изменение в составе Щегловское сельское поселение – выведен из состава поселок Шестой километр Всеволожское городское поселение – введен в состав поселок Шестой километр Агалатовское сельское поселение – выведена из состава деревня Кавголово Токсовское городское поселение – введена в состав деревня Кавголово	Закон Ленинградской области от 06.05.2010 № 17-оз

Произошедшие изменения	№ и дата нормативного документа
Исключение	
части поселка Песочный в черту города Санкт-Петербурга с территории Всеволожского района Ленинградской области	Постановление ЗАКС Санкт-Петербурга от 09.12.2009 №65 и Постановление ЗАКС Ленинградской области 27.01.2010 №16
2012	
Переименование	
деревня Ладожский Трудпоселок Рахьинского городского поселения Всеволожского муниципального района заменить словами "деревня Ладожский трудпоселок"	Закон Ленинградской области от 15.05.2012 № 34-оз
2013	
Объединение	
Двух сельских поселений – Колтушского и Разметелевского в Колтушское СП	Закон Ленинградской области от 06.06.2013 № 32-оз
2016	
Изменение статуса	
Деревню Янино-1 Заневского сельского поселения Всеволожского муниципального района отнести к категории «городской поселок»;	Закон Ленинградской области от 29.12.2015 № 148-оз
Заневское сельское поселение наделить статусом Заневское городское поселение	Закон Ленинградской области от 29.12.2015 № 148-оз
2018	
Изменение категории	
Деревню Кудрово Заневского городского поселения отнести к категории «город»	Закон Ленинградской области от 18.06.2018 №46-оз
Выборгский муниципальный район	
2004	
Упразднение	
поселки: Каменка Глебычевского СП, Славянское Каменогорского ГП, Урожайное Полянского СП, Красный Остров Приморского ГП, Зареченье Селезнёвского СП хутор: Искра Красносельского СП	Закон Ленинградской области от 21.12.2004 № 120-оз

Произошедшие изменения	№ и дата нормативного документа
2009	
Объединение	
двух городских поселений – Светогорского и Лесогорского в Светогорское ГП	Закон Ленинградской области от 03.06.2009 № 50-оз
2010	
Изменение в составе	
Поселок Светлое введен в состав Выборгского ГП	Закон Ленинградской области от 06.05.2010 № 17-оз
Поселок Светлое выведен из состава Гончаровского СП	
2011	
Присоединение	
поселок Светлое к городу Выборгу в Выборгском ГП	Закон Ленинградской области № 74-оз от 06.10.2011
2014	
Объединение	
городского поселения Приморское и сельского поселения Глебычевское в Приморское ГП	Закон Ленинградской области от 08.05.2014 №23-оз
Гатчинский муниципальный район	
2004	
Изменение статуса	
гп Кобринское отнесен к категории сельских поселков	Закон Ленинградской области от 12.03.2004 № 20-оз
Упразднение	
снп Дом отдыха «Песчанка» Рождественской волости (СП)	Закон Ленинградской области от 20.09.2004 № 62-оз
2013	
Присоединение	
деревня Большая Загвоздка к городу Гатчина	Закон Ленинградской области от 27.06.2013 № 43-оз
Кингисеппский муниципальный район	
2008	
Объединение	
поселок Усть-Луга, деревня Краколье, поселок при железнодорожной станции Усть-Луга в поселок Усть-Луга Усть-Лужского СП	Закон Ленинградской области от 13.10.2008 № 98-оз

Произошедшие изменения	№ и дата нормативного документа
Лодейнопольский муниципальный район	
2012	
Переименование	
Вахновокарское сельское поселение Лодейнопольского муниципального района заменить словами Доможировское сельское поселение	Закон Ленинградской области от 15.05.2012 N 34-оз
2017	
Упразднение	
поселок Совхоз «Ильич» Доможировского СП	Закон Ленинградской области от 16.10.2017 №63-оз
Ломоносовский муниципальный район	
2004	
Изменение состава	
Деревни Мустово и Систо-Палкино включены в состав Копорского СП	Закон Ленинградской области от 24.12.2004 №117-оз
2011	
Присвоение наименования	
поселок Новогорелово в Виллозском СП	Постановление Правительства РФ № 124 от 01.03.2011
2016	
Изменение категории	
поселок Новоселье Аннинского СП отнесен к категории «городской поселок»	Закон Ленинградской области от 29.12.2016 № 116-оз
деревня Виллози Виллозского СП отнесена к категории «городской поселок»	Закон Ленинградской области от 29.12.2016 № 113-оз
Изменение статуса	
Аннинское СП наделено статусом городского поселения	Закон Ленинградской области от 29.12.2016 № 116-оз
Виллозское СП наделено статусом городского поселения	Закон Ленинградской области от 29.12.2016 № 113-оз
Лужский муниципальный район	
2004	
Упразднение	
деревни: Загорье Волошовского СП. Липово Мшинского СП. Именицы Толмачевского СП	Закон Ленинградской области от 21.12.2004 № 120-оз

Произошедшие изменения	№ и дата нормативного документа
Подпорожский муниципальный район	
2004	
Упразднение поселок при ж/д станции Челма Важинского ГП	Закон Ленинградской области от 21.12.2004 № 120-оз
Приозерский муниципальный район	
2004	
Упразднение поселок Краснополье Плодовского СП деревня Колокольцево Петровского СП	Закон Ленинградской области от 21.12.2004 № 120-оз
Сланцевский муниципальный район	
2004	
Упразднение поселок при ж/д станции Вервенка Черновского СП	Закон Ленинградской области от 21.12.2004 № 120-оз
2010	
Изменение статуса деревня Сельхозтехника преобразована в поселок	Закон Ленинградской области от 06.05.2010 № 17-оз
Тихвинский муниципальный район	
2004	
Упразднение местечко Херсонский Шлюз Тихвинского ГП	Закон Ленинградской области от 21.12.2004 № 120-оз
Тосненский муниципальный район	
2017	
Изменение категории деревня Федоровское Федоровского СП отнесена к категории «городской поселок»	Закон Ленинградской области от 05.06.2017 № 30-оз
Изменение статуса Федоровское СП наделено статусом городского поселения	Закон Ленинградской области от 05.06.2017 № 30-оз
Сосновоборский городской округ	
Выведены из состава деревни Муство и Систо-Палкино выведены из подчинения	Закон Ленинградской области от 24.12.2004 № 117-оз

ПРИЛОЖЕНИЯ

**ЧИСЛЕННОСТЬ НАСЕЛЕНИЯ,
на начало года**

Тыс. человек

	2018			2019		
	все на- селение	город- ское	сельское	все на- селение	город- ское	сельское
Российская Федерация	146880,4	109326,9	37553,5	146780,7	109453,5	37327,2
Московская область	7503,4	6123,6	1379,8	7599,7	6191,4	1408,3
г. Москва	12506,5	12342,6	163,9	12615,3	12432,5	182,8
Северо-Западный федеральный округ	13952,0	11771,4	2180,6	13972,1	11809,8	2162,3
в том числе:						
Республика Карелия	622,5	500,6	121,9	618,0	498,8	119,2
Республика Коми	840,9	656,8	184,1	830,2	649,4	180,8
Архангельская область	1155,0	900,9	254,1	1144,1	896,1	248,0
Ненецкий автономный округ	44,0	32,0	12,0	43,8	32,1	11,7
Вологодская область	1176,7	851,6	325,1	1167,7	847,7	320,0
Калининградская область	994,6	775,1	219,5	1002,2	779,1	223,1
Ленинградская область	1813,8	1157,1	656,7	1847,9	1188,9	659,0
Мурманская область	753,6	695,8	57,8	748,1	690,0	58,1
Новгородская область	606,5	430,5	176,0	600,3	428,2	172,1
Псковская область	636,5	451,1	185,4	629,7	447,8	181,9
г. Санкт-Петербург	5351,9	5351,9	–	5383,9	5383,9	–

**ЧИСЛЕННОСТЬ НАСЕЛЕНИЯ ПО ОСНОВНЫМ ВОЗРАСТНЫМ ГРУППАМ
на 1 января 2019 года**

а) оба пола

Тыс. человек

	Все население	в том числе в возрасте:			Удельный вес возрастных групп в общей численности населения, в %		
		моложе трудоспособного	трудоспособном	старше трудоспособного	моложе трудоспособного	трудоспособном	старше трудоспособного
Российская Федерация	146780,7	27430,0	81361,7	37989,0	18,7	55,4	25,9
Московская область	7599,7	1362,2	4332,4	1905,1	17,9	57,0	25,1
г. Москва	12615,3	1925,4	7192,8	3497,1	15,3	57,0	27,7
Северо-Западный федеральный округ	13972,1	2390,7	7809,9	3771,5	17,1	55,9	27,0
в том числе:							
Республика Карелия	618,0	114,0	333,1	170,9	18,4	53,9	27,7
Республика Коми	830,2	168,6	468,4	193,2	20,3	56,4	23,3
Архангельская область	1144,1	216,9	618,1	309,1	19,0	54,0	27,0
Ненецкий автономный округ	43,8	10,9	24,6	8,3	24,8	56,0	19,2
Вологодская область	1167,7	227,3	625,8	314,6	19,5	53,6	26,9
Калининградская область	1002,2	178,3	565,9	258,0	17,8	56,5	25,7
Ленинградская область	1847,9	287,0	1043,7	517,2	15,5	56,5	28,0
Мурманская область	748,1	140,5	438,4	169,2	18,8	58,6	22,6
Новгородская область	600,3	106,8	312,5	181,0	17,8	52,1	30,1
Псковская область	629,7	105,1	333,9	190,7	16,7	53,0	30,3
г. Санкт-Петербург	5383,9	846,2	3070,2	1467,5	15,7	57,0	27,3

б) мужчины

Тыс. человек

	Все население	в том числе в возрасте:			Удельный вес возрастных групп в общей численности населения, в %		
		моложе трудоспособного	трудоспособном	старше трудоспособного	моложе трудоспособного	трудоспособном	старше трудоспособного
Российская Федерация	68096,4	14076,1	42575,4	11444,9	20,7	62,5	16,8
Московская область	3516,4	700,8	2256,0	559,6	19,9	64,2	15,9
г. Москва	5829,4	990,0	3708,0	1131,4	17,0	63,6	19,4
Северо-Западный федеральный округ	6444,8	1227,8	4125,0	1092,1	19,1	64,0	16,9
в том числе:							
Республика Карелия	281,9	58,6	175,4	47,9	20,8	62,2	17,0
Республика Коми	391,8	86,0	251,8	54,0	21,9	64,3	13,8
Архангельская область	536,3	111,7	333,8	90,8	20,8	62,3	16,9
Ненецкий автономный округ	21,3	5,5	13,3	2,5	25,9	62,2	11,9
Вологодская область	538,2	116,1	330,3	91,8	21,6	61,4	17,0
Калининградская область	470,9	91,6	303,0	76,3	19,5	64,3	16,2
Ленинградская область	865,7	147,1	564,7	153,9	17,0	65,2	17,8
Мурманская область	359,6	72,3	242,1	45,2	20,1	67,3	12,6
Новгородская область	271,0	55,3	164,4	51,3	20,4	60,7	18,9
Псковская область	291,5	54,2	182,5	54,8	18,6	62,6	18,8
г. Санкт-Петербург	2437,9	434,8	1576,9	426,2	17,8	64,7	17,5

Окончание

е) женщины	Тыс. человек						
	Все население	в том числе в возрасте:			Удельный вес возрастных групп в общей численности населения, в %		
		моложе трудоспособном	трудоспособном	старше трудоспособного	моложе трудоспособного	трудоспособном	старше трудоспособного
Российская Федерация	78684,3	13353,9	38786,3	26544,1	17,0	49,3	33,7
Московская область	4083,3	661,4	2076,4	1345,5	16,2	50,9	32,9
г. Москва	6785,9	935,4	3484,8	2365,7	13,8	51,3	34,9
Северо-Западный федеральный округ	7527,3	1162,9	3684,9	2679,4	15,4	49,0	35,6
в том числе:							
Республика Карелия	336,1	55,4	157,7	123,0	16,5	46,9	36,6
Республика Коми	438,4	82,6	216,6	139,2	18,8	49,4	31,8
Архангельская область	607,8	105,2	284,3	218,3	17,3	46,8	35,9
Ненецкий автономный округ	22,5	5,4	11,3	5,8	23,7	50,2	26,1
Вологодская область	629,5	111,2	295,5	222,8	17,7	46,9	35,4
Калининградская область	531,3	86,7	262,9	181,7	16,3	49,5	34,2
Ленинградская область	982,2	139,9	478,9	363,3	14,2	48,8	37,0
Мурманская область	388,5	68,2	196,3	124,0	17,6	50,5	31,9
Новгородская область	329,3	51,5	148,1	129,7	15,6	45,0	39,4
Псковская область	338,2	50,9	151,4	135,9	15,0	44,8	40,2
г. Санкт-Петербург	2946,0	411,4	1493,3	1041,3	14,0	50,7	35,3

**КОЭФФИЦИЕНТЫ НАГРУЗКИ НА ТРУДОСПОСОБНОЕ НАСЕЛЕНИЕ,
на начало года**

*На 1000 трудоспособного населения
приходится детей в возрасте 0–15 лет
и лиц старше трудоспособного возраста*

	2018			2019		
	все на- селение	городское	сельское	все на- селение	городское	сельское
Российская Федерация	785	760	864	804	778	884
Московская область	738	738	739	754	755	749
г. Москва	731	730	788	754	754	780
Северо-Западный федеральный округ	771	754	869	789	772	887
в том числе :						
Республика Карелия	836	793	1039	855	810	1073
Республика Коми	751	706	932	773	724	975
Архангельская область	833	775	1068	851	788	1124
Ненецкий автономный округ	761	711	910	785	731	953
Вологодская область	844	796	984	866	815	1015
Калининградская область	755	761	735	771	777	751
Ленинградская область	761	787	716	771	804	713
Мурманская область	691	700	589	706	716	596
Новгородская область	899	849	1033	921	866	1071
Псковская область	864	812	1002	886	831	1036
г. Санкт-Петербург	734	734	–	754	754	–

На 1000 трудоспособного населения
приходится детей в возрасте 0–15 лет

	2018			2019		
	все на- селение	городское	сельское	все на- селение	городское	сельское
Российская Федерация	331	317	376	337	324	379
Московская область	305	311	279	314	322	282
г. Москва	260	259	334	268	267	345
Северо-Западный федеральный округ	300	296	323	306	303	326
в том числе :						
Республика Карелия	338	332	366	342	337	367
Республика Коми	356	340	421	360	343	429
Архангельская область	348	336	395	351	338	405
Ненецкий автономный округ	436	417	490	442	424	497
Вологодская область	357	358	354	363	365	357
Калининградская область	310	299	349	315	305	349
Ленинградская область	270	280	253	275	285	257
Мурманская область	316	316	322	320	320	322
Новгородская область	336	338	331	342	345	333
Псковская область	309	315	293	315	321	298
г. Санкт-Петербург	267	267	–	276	276	–

На 1000 трудоспособного населения
приходится лиц старше трудоспособного возраста

	2018			2019		
	все на- селение	городское	сельское	все на- селение	городское	сельское
Российская Федерация	454	443	488	467	454	505
Московская область	433	427	460	440	433	467
г. Москва	471	471	454	486	487	435
Северо-Западный федеральный округ	471	458	546	483	469	561
в том числе :						
Республика Карелия	498	461	673	513	473	706
Республика Коми	395	366	511	413	381	546
Архангельская область	485	439	673	500	450	719
Ненецкий автономный округ	325	294	420	343	307	456
Вологодская область	487	438	630	503	450	658
Калининградская область	445	462	386	456	472	402
Ленинградская область	491	507	463	496	519	456
Мурманская область	375	384	267	386	396	274
Новгородская область	563	511	702	579	521	738
Псковская область	555	497	709	571	510	738
г. Санкт-Петербург	467	467	–	478	478	–

**ОБЩИЕ КОЭФФИЦИЕНТЫ РОЖДАЕМОСТИ, СМЕРТНОСТИ
И ЕСТЕСТВЕННОГО ПРИРОСТА (УБЫЛИ) НАСЕЛЕНИЯ**

На 1000 человек населения

	2017			2018		
	родив- шиеся живыми	умершие	естест- венный прирост, убыль (-)	родив- шиеся живыми	умершие	естест- венный прирост, убыль (-)
Российская Федерация	11,5	12,4	-0,9	10,9	12,5	-1,6
Московская область	11,9	12,3	-0,4	11,0	12,2	-1,2
г. Москва	10,7	9,6	1,1	10,5	9,7	0,8
Северо-Западный федеральный округ	11,1	12,8	-1,7	10,4	12,6	-2,2
в том числе:						
Республика Карелия	10,3	14,6	-4,3	9,8	14,8	-5,0
Республика Коми	11,5	11,8	-0,3	10,2	11,9	-1,7
Архангельская область	10,7	13,0	-2,3	9,8	13,1	-3,3
Ненецкий автономный округ	15,2	8,6	6,6	14,1	9,0	5,1
Вологодская область	11,4	14,4	-3,0	10,5	14,4	-3,9
Калининградская область	11,0	12,5	-1,5	10,3	12,2	-1,9
Ленинградская область	8,3	13,3	-5,0	7,6	12,9	-5,3
Мурманская область	10,3	11,1	-0,8	9,8	11,3	-1,5
Новгородская область	10,3	17,1	-6,8	9,7	16,7	-7,0
Псковская область	9,5	17,4	-7,9	9,3	17,2	-7,9
г. Санкт-Петербург	12,5	11,4	1,1	11,9	11,1	0,8

ОБЩИЕ КОЭФФИЦИЕНТЫ БРАЧНОСТИ И РАЗВОДИМОСТИ

	На 1000 человек населения				Число разводов на 1000 браков	
	браков		разводов		2017	2018
	2017	2018	2017	2018		
Российская Федерация	7,1	6,1	4,2	4,0	582	654
Московская область	7,8	6,5	4,7	3,9	594	596
г. Москва	7,2	6,0	3,6	3,5	500	583
Северо-Западный федеральный округ	7,9	6,6	4,6	4,6	578	694
в том числе:						
Республика Карелия	6,9	6,4	4,4	4,0	637	626
Республика Коми	7,0	5,6	5,0	4,6	712	819
Архангельская область	6,9	5,8	4,3	4,3	617	745
Ненецкий автономный округ	5,7	4,8	3,1	3,7	546	776
Вологодская область	6,5	5,3	4,0	3,9	609	733
Калининградская область	7,9	7,0	5,1	5,2	644	743
Ленинградская область	5,0	4,1	4,1	4,1	825	1005
Мурманская область	7,7	6,7	5,3	5,2	689	772
Новгородская область	7,3	5,3	4,6	4,4	628	840
Псковская область	6,9	5,7	4,4	4,3	641	742
г. Санкт-Петербург	9,9	8,2	4,7	4,8	474	589

МЛАДЕНЧЕСКАЯ СМЕРТНОСТЬ

Число умерших в возрасте до 1 года на 1000 родившихся живыми

	2014	2015	2016	2017	2018
Российская Федерация	7,4	6,5	6,0	5,6	5,1
Московская область	6,8	4,8	4,5	4,1	4,1
г. Москва	6,1	6,0	5,7	5,7	5,4
Северо-Западный федеральный округ	5,8	5,3	4,8	4,6	4,2
Республика Карелия	6,7	5,7	7,0	6,6	5,6
Республика Коми	5,1	4,6	5,4	4,3	4,5
Архангельская область	6,7	6,0	5,7	6,0	4,8
Ненецкий автономный округ	5,5	5,3	2,5	6,0	1,6
Вологодская область	7,6	5,8	6,6	6,3	5,2
Калининградская область	7,9	6,1	4,5	4,5	4,5
Ленинградская область	6,7	6,0	4,3	4,4	3,3
Мурманская область	6,4	5,9	3,8	5,3	5,6
Новгородская область	7,1	6,0	4,4	5,8	4,7
Псковская область	6,4	7,7	7,5	5,3	4,3
г. Санкт-Петербург	4,3	4,4	3,9	3,7	3,7

МАТЕРИНСКАЯ СМЕРТНОСТЬ

Число умерших женщин в расчете на 100 000 родившихся живыми

	2014	2015	2016	2017	2018
Российская Федерация	10,8	10,1	10,0	8,8	9,1
Московская область	6,7	9,6	4,1	5,6	3,6
г. Москва	10,2	10,6	17,2	14,2	13,6
Северо-Западный федеральный округ	13,5	12,1	15,1	14,2	9,6
Республика Карелия	12,8	–	–	31,1	33,1
Республика Коми	8,1	–	17,8	–	–
Архангельская область	13,3	6,8	21,3	–	–
Ненецкий автономный округ	–	–	–	–	–
Вологодская область	24,7	24,5	25,4	29,6	8,1
Калининградская область	8,2	–	–	9,2	–
Ленинградская область	12,5	–	6,1	–	14,3
Мурманская область	11,1	11,0	11,7	–	13,6
Новгородская область	–	–	13,9	–	17,1
Псковская область	14,0	28,0	13,9	32,9	17,1
г. Санкт-Петербург	14,9	18,4	17,9	19,5	9,4

**СРЕДНЕГОДОВАЯ ЧИСЛЕННОСТЬ НАСЕЛЕНИЯ
ПО ОТДЕЛЬНЫМ СТРАНАМ МИРА**

Млн. человек

Страна	2010	2011	2012	2013	2014	2015	2016	2017
Россия	142,8	143,0	143,2	143,5	146,1	146,4	146,7	146,8
Европа								
Австрия	8,4	8,4	8,4	8,5	8,5	8,6	8,7	8,8
Албания	2,9	2,9	2,9	2,9	2,9	2,9	2,9	2,9
Беларусь	9,5	9,5	9,5	9,5	9,5	9,5	9,5	9,5
Бельгия	10,9	11,0	11,1	11,2	11,2	11,3	11,3	11,4
Болгария	7,5	7,3	7,3	7,3	7,2	7,2	7,2	7,1
Венгрия	10,0	10,0	9,9	9,9	9,9	9,8	9,8	9,8
Германия	81,8	80,3	80,4	80,6	81,0	81,7	82,2	82,5
Греция	11,1	11,1	11,0	11,0	10,9	10,8	10,8	10,8
Дания	5,5	5,6	5,6	5,6	5,6	5,7	5,7	5,8
Ирландия	4,6	4,6	4,6	4,6	4,6	4,6	4,7	4,8
Испания	46,6	46,7	46,8	46,6	46,5	46,4	46,4	46,5
Италия	59,3	59,4	59,5	60,2	60,8	60,8	60,7	60,6
Латвия	2,1	2,1	2,0	2,0	2,0	2,0	2,0	2,0
Литва	3,1	3,0	3,0	3,0	2,9	2,9	2,9	2,8
Люксембург	0,5	0,5	0,5	0,5	0,6	0,6	0,6	0,6
Нидерланды	16,6	16,7	16,8	16,8	16,9	16,9	17,0	17,1
Норвегия	4,9	5,0	5,0	5,1	5,1	5,2	5,2	5,3
Польша	38,0	38,1	38,1	38,0	38,0	38,0	38,0	38,0
Португалия	10,6	10,6	10,5	10,5	10,4	10,4	10,3	10,3
Республика Македония	2,1	2,1	2,1	2,1	2,1	2,1	2,1	2,1
Республика Молдова ¹⁾	3,6	3,6	3,6	3,6	3,6	3,6	3,6	3,5
Румыния	20,2	20,1	20,1	20,0	19,9	19,8	19,8	19,6
Словакия	5,4	5,4	5,4	5,4	5,4	5,4	5,4	5,4
Словения	2,0	2,1	2,1	2,1	2,1	2,1	2,1	2,1
Соединенное Королевство (Великобритания)	62,8	63,3	63,7	64,1	64,6	65,1	65,4	65,8
Украина	45,7	45,5	45,4	45,3	42,8	42,7	42,5	42,3
Финляндия	5,3	5,4	5,4	5,4	5,4	5,5	5,5	5,5
Франция	62,9	63,2	63,5	63,9	64,0	64,5	64,7	64,9
Чешская Республика	10,5	10,5	10,5	10,5	10,5	10,5	10,6	10,6
Швейцария	7,8	7,9	8,0	8,1	8,2	8,2	8,3	8,4
Швеция	9,4	9,4	9,5	9,6	9,7	9,8	9,9	10,0
Эстония	1,3	1,3	1,3	1,3	1,3	1,3	1,3	1,3
Азия								
Азербайджан	9,1	9,2	9,3	9,4	9,5	9,6	9,8	9,9
Армения	3,0	3,0	3,0	3,0	3,0	3,0	3,0	3,0
Бангладеш	148,6	150,6	152,7	154,8	156,9	158,9	160,8	161,8
Вьетнам	86,9	87,9	88,8	89,8	90,7	91,7	92,7	93,7
Израиль	7,6	7,8	7,9	8,1	8,2	8,4	8,5	8,7

Окончание

Млн. человек

Страна	2010	2011	2012	2013	2014	2015	2016	2017
Индия	1182	1198	1213	1224	1239	1254	1269	1284
Индонезия	238,5	242,0	245,4	248,8	252,2	255,5	258,7	261,9
Исламская Республика Иран	74,3	75,2	76,0	76,9	77,9	78,8	79,7	81,1
Казахстан	16,3	16,6	16,8	17,0	17,3	17,5	17,8	18,0
Киргизия	5,4	5,5	5,6	5,7	5,8	6,0	6,1	6,2
Китай	1338	1344	1351	1357	1364	1371	1379	1386
Пакистан	170,0	173,7	177,4	181,2	185,0	188,9	192,8	197,0
Республика Корея	49,6	49,9	50,2	50,4	50,7	51,0	51,2	51,4
Сингапур	5,1	5,2	5,3	5,4	5,5	5,5	5,6	5,6
Таджикистан	7,5	7,7	7,9	8,1	8,3	8,5	8,6	8,8
Таиланд	63,9	64,1	64,5	64,8	65,1	65,7	65,9	65,5
Турция	73,7	74,7	75,6	76,7	77,7	78,7	79,8	80,3
Узбекистан	28,6	29,3	29,8	30,0	30,8	31,3	31,8	32,4
Филиппины	93,1	94,8	96,5	98,2	99,9	101,6	103,2	104,9
Япония	128,1	127,8	127,6	127,4	127,3	127,1	127,0	126,8
Африка								
Алжир	36,0	36,7	37,5	38,3	39,1	40,0	40,8	41,7
Египет	78,7	80,5	82,5	84,6	86,8	89,0	91,0	92,1
Марокко	31,9	32,2	32,6	33,0	33,8	34,1	34,5	34,9
Нигерия	159,6	164,8	170,2	175,7	181,4	187,3	193,4	...
Судан	33,0	34,0	35,1	36,2	37,3	38,5	39,6	...
Эфиопия	79,6	81,7	83,7	85,8	88,0	90,1	92,2	94,4
Южно-Африканская Республика	51,0	51,7	52,5	53,3	54,1	55,0	55,9	56,5
Америка								
Аргентина	40,8	41,3	41,7	42,2	42,7	43,1	43,6	44,0
Боливия	10,0	10,2	10,4	10,5	10,7	10,8	11,0	11,1
Бразилия	195,5	197,4	199,2	201,0	202,8	204,5	206,1	207,7
Канада	34,0	34,3	34,8	35,2	35,5	35,8	36,3	36,7
Мексика	114,3	115,7	117,1	118,4	119,7	121,0	122,3	123,5
США	309,3	311,7	314,0	316,2	318,6	320,9	323,1	325,7
Чили	17,1	17,2	17,4	17,6	17,8	18,0	18,2	18,4
Австралия и Океания								
Австралия	22,0	22,3	22,7	23,1	23,5	23,8	24,1	24,6
Новая Зеландия	4,4	4,4	4,4	4,4	4,5	4,6	4,7	4,8
Мир в целом	6958	6974	7080	7162	7266	7350	7467	7550

¹⁾ Здесь и далее информация о численности населения с 2000 г. приведена без данных по территории левобережья р. Днестр и г. Бендеры.

ОБЩИЕ КОЭФФИЦИЕНТЫ РОЖДАЕМОСТИ, СМЕРТНОСТИ И ЕСТЕСТВЕННОГО ПРИРОСТА (УБЫЛИ) НАСЕЛЕНИЯ ПО ОТДЕЛЬНЫМ СТРАНАМ МИРА

На 1000 человек населения

Страна	Родившиеся живыми		Умершие		Естественный прирост, убыль (-)	
	2010	2016	2010	2016	2010	2016
Россия¹⁾	12,5	12,9	14,2	12,9	-1,7	-0,01
Европа						
Австрия	9,4	10,1	9,2	9,3	0,2	0,8
Албания	11,7	11,0	6,9	7,4	4,8	3,6
Беларусь	11,4	12,4	14,4	12,6	-3,0	-0,2
Бельгия	11,9	10,8	9,7	9,6	2,3	1,2
Болгария	10,0	9,1	14,6	15,0	-4,6	-6,0
Венгрия	9,0	9,7	13,0	12,9	-4,0	-3,2
Германия	8,3	9,4	10,5	11,2	-2,2	-1,8
Греция	10,3	8,6	9,8	11,0	0,5	-2,4
Дания	11,4	10,8	9,8	9,2	1,6	1,5
Ирландия	16,5	13,5	6,1	6,4	10,4	7,1
Испания	10,4	8,8	8,2	8,8	2,3	0,0
Италия	9,5	7,8	9,9	10,1	-0,4	-2,3
Латвия	9,4	11,2	14,3	14,5	-4,9	-3,4
Литва	9,9	10,6	13,6	14,2	-3,7	-3,6
Люксембург	11,6	10,5	7,4	6,9	4,2	3,6
Нидерланды	11,1	10,2	8,2	8,8	2,9	1,4
Норвегия	12,6	11,2	8,5	7,8	4,1	3,5
Польша	10,7	10,1	9,8	10,2	0,9	-0,2
Португалия	9,6	8,4	10,0	10,7	-0,4	-2,3
Республика Македония	11,8	11,1	9,3	9,9	2,5	1,2
Республика Молдова	11,4	10,5	12,3	10,8	-0,9	-0,3
Румыния	10,5	9,5	12,8	13,0	-2,3	-3,4
Словакия	11,2	10,6	9,9	9,6	1,3	1,0
Словения	10,9	9,9	9,1	9,5	1,8	0,3
Соединенное Королевство (Великобритания)	12,9	11,9	8,9	9,1	3,9	2,7
Украина	10,8	10,3	15,7	14,7	-4,4	-4,4
Финляндия	11,4	9,6	9,5	9,7	1,9	-0,2
Франция	12,8	11,5	8,6	9,0	4,2	2,5
Чешская Республика	11,2	10,7	10,2	10,2	1,0	0,5
Швейцария	10,3	10,6	8,0	7,8	2,3	2,8
Швеция	12,3	11,9	9,6	9,2	2,7	2,7
Эстония	11,9	10,7	11,9	11,7	0,0	-1,0

¹⁾ 2017 г. – родившихся 11,5, умерших 12,4, естественный прирост, убыль (-) -0,9.

²⁾ 2015 г.

На 1000 человек населения

Страна	Родившиеся живыми		Умершие		Естественный прирост, убыль (-)	
	2010	2016	2010	2016	2010	2016
Азия						
Азербайджан	18,5	16,5	6,0	5,9	12,5	10,6
Армения	14,7	13,5	9,2	9,4	5,5	4,1
Бангладеш	20,3	...	6,1	...	14,2	...
Вьетнам	17,1	...	6,8	...	10,3	...
Израиль	21,8	21,2	5,2	5,1	16,6	16,1
Индия	22,1	20,8 ²⁾	7,2	6,5 ²⁾	14,9	14,3 ²⁾
Индонезия	18,2	...	7,0	...	11,2	...
Исламская Республика Иран	18,3	19,9 ²⁾	5,9	4,8 ²⁾	12,4	15,2 ²⁾
Казахстан	22,5	22,5	8,9	7,4	8,6	15,1
Киргизия	26,8	26,6	6,6	5,5	20,2	20,5
Китай	11,9	13,0	7,1	7,1	4,8	5,9
Пакистан	27,3	...	7,5	...	19,8	...
Республика Корея	9,4	8,6 ²⁾	5,1	5,4 ²⁾	4,3	3,2 ²⁾
Сингапур	10,1	10,5	4,7	5,1	5,4	5,4
Таджикистан	29,4	26,6	4,4	4,4	22,1	22,7
Таиланд	12,1	...	7,4	...	4,7	...
Турция	17,2	16,4	5,0	5,3	12,2	11,1
Узбекистан	21,9	22,8	4,6	4,9	17,8	17,9
Филиппины	19,1	16,8	5,2	5,6	13,9	11,2
Япония	8,4	7,7	9,3	10,3	-1,0	-2,6
Африка						
Алжир	24,7	26,1
Египет	28,7	30,3 ²⁾	6,1	6,4 ²⁾	22,6	23,9 ²⁾
Марокко
Южно-Африканская Республика	23,6	21,6	10,5	9,7	13,1	11,9
Америка						
Аргентина	18,5	16,7	7,8	8,1	10,7	8,6
Бразилия	15,9	13,9	6,0	6,1	9,9	7,8
Канада	11,1	10,6	7,2	7,4	3,9	3,2
Мексика	...	18,8	5,2	5,6	...	13,2
США	12,9	12,4 ²⁾	8,0	8,5 ²⁾	4,9	3,9 ²⁾
Чили	14,7	13,6 ²⁾	5,7	5,7 ²⁾	8,9	7,9 ²⁾
Австралия и Океания						
Австралия	13,8	12,8	6,5	6,7 ²⁾	6,9	6,2 ²⁾
Новая Зеландия	14,7	12,7	6,5	6,6	6,9	6,0

**ОЖИДАЕМАЯ ПРОДОЛЖИТЕЛЬНОСТЬ ЖИЗНИ
ПРИ РОЖДЕНИИ ПО ОТДЕЛЬНЫМ СТРАНАМ МИРА**

Число лет

Страна	Год	Муж- чины	Жен- щины	Страна	Год	Муж- чины	Жен- щины
Россия	2016	66,5	77,1	Вьетнам	2016	71,7	80,9
	2017	67,5	77,6	Израиль	2016	80,3	84,2
Европа				Индия	2016	67,4	70,3
Австрия	2016	79,4	84,2	Индонезия	2016	67,3	71,4
				Исламская Республика			
Албания	2016	74,3	78,6	Иран	2016	74,6	76,9
Беларусь	2017	69,3	79,2	Казахстан	2017	68,7	76,9
Бельгия	2016	78,8	83,5	Киргизия	2017	67,2	75,4
Болгария	2016	71,4	78,4	Китай	2016	75,0	77,9
Венгрия	2016	72,3	79,4	Пакистан	2016	65,7	67,4
				Республика			
Германия	2016	78,7	83,3	Корея	2016	79,5	85,6
Греция	2016	78,7	83,7	Сингапур	2016	80,8	85,0
Дания	2016	79,3	83,2	Таджикистан	2017	73,0	76,9
Ирландия	2016	79,7	83,4	Таиланд	2016	71,8	79,3
Испания	2016	80,3	85,7	Турция	2016	73,3	79,4
Италия	2016	80,5	84,9	Узбекистан	2016	71,4	76,2
Латвия	2016	70,0	79,6	Филиппины	2016	66,2	72,6
Литва	2016	69,7	80,2	Япония	2016	81,1	87,1
Люксембург	2016	80,1	84,6	Африка			
Нидерланды	2016	80,0	83,2	Алжир	2016	75,4	77,4
Норвегия	2016	80,6	84,3	Египет	2016	68,2	73,0
Польша	2016	73,8	81,6	Марокко	2016	74,8	77,0
Португалия	2016	78,3	84,5	Нигерия	2016	54,7	55,7
				Объединенная Республика			
Республика Македония	2016	73,8	78,0	Танзания	2016	62,0	65,8
Республика Молдова	2017	69,4	77,0	Судан	2016	63,4	66,9
Румыния	2016	71,6	79,0	Эфиопия	2016	63,7	67,3
				Южно- Африканская Республика	2016	60,2	67,0
Словакия	2016	73,8	80,9				
Словения	2016	78,0	83,7				
Соединенное Королевство (Великобритания)	2016	79,7	83,2	Америка			
Украина	2017	67,0	76,8	Аргентина	2016	73,5	80,3
Финляндия	2016	78,7	84,2	Боливия	2016	69,1	74,0
Франция	2016	80,1	85,7	Бразилия	2016	71,4	78,9
Чешская Республика	2016	76,2	82,1	Канада	2016	80,9	84,7
Швейцария	2016	81,2	85,2	Мексика	2016	74,0	79,2
Швеция	2016	80,6	84,1	США	2016	76,0	81,0
Эстония	2016	73,0	82,1	Чили	2016	76,5	82,4
Азия				Австралия и Океания			
Азербайджан	2017	73,1	77,8	Австралия	2016	81,0	84,8
Армения	2017	71,9	78,7	Новая Зеландия	2016	80,5	84,0
Бангладеш	2016	71,1	74,4				

**ЧИСЛЕННОСТЬ БЕЖЕНЦЕВ, ВЫНУЖДЕННЫХ ПЕРЕСЕЛЕНЦЕВ
И ЛИЦ, ПОЛУЧИВШИХ ВРЕМЕННОЕ УБЕЖИЩЕ**

	Состоящие на учете на 1 января 2018 года			Состоящие на учете на 1 января 2019 года		
	беженцы	вынужденные переселенцы	лица, полу- чившие времен- ное убежище	беженцы	вынужденные переселенцы	лица, полу- чившие времен- ное убежище
Российская Федерация	592	13795	125442	572	9485	76825
Московская область	57	99	1059	52	69	805
г. Москва	405	130	3395	422	109	2955
Северо-Западный федеральный округ	23	473	19237	20	356	13174
Республика Карелия	–	13	43	–	7	45
Республика Коми	–	4	231	–	–	143
Архангельская область	1	2	864	2	1	596
в том числе Ненецкий авт. округ	–	–	4	–	–	1
Вологодская область	–	58	144	–	27	75
Калининградская область	–	60	285	–	56	198
г. Санкт-Петербург и Ленинградская область	20	263	15750	16	225	11002
Мурманская область	2	4	1136	2	4	706
Новгородская область	–	53	642	–	30	335
Псковская область	–	16	142	–	6	74

МЕТОДОЛОГИЧЕСКИЕ ПОЯСНЕНИЯ

Наиболее точные данные о численности и составе населения и демографических процессах дает перепись населения. **Перепись населения** – процесс сбора демографических, экономических и социальных данных, характеризующих каждого жителя страны или территории по состоянию на определенный момент времени. Данные о численности и составе населения при последней Всероссийской переписи населения собирались по состоянию на 0 часов 14 октября 2010 года,

Численность населения – расчет производится на основании итогов последней переписи населения, к которым ежегодно прибавляется количество родившихся и прибывших и вычитается количество умерших и выбывших.

Среднегодовая численность населения – средняя арифметическая значений численности населения на начало и конец соответствующего года. Применяется при расчете годовых общих коэффициентов естественного движения населения и миграции.

Возрастная структура населения:

- моложе трудоспособного – лица в возрасте 0–15 лет;
- трудоспособный – женщины 16–54 года, мужчины 16–59 лет;
- старше трудоспособного – женщины 55 лет и старше, мужчины 60 лет и старше.

Показатель структуры населения по возрасту и полу является важнейшей характеристикой населения. В период между переписями данные о численности и возрастно-половом составе населения получают расчетным путем. Расчет осуществляется от базы последней переписи населения для мужчин и женщин путем «передвижки по возрастам», прибавляя число родившихся и прибывших с учетом их пола и возраста и вычитая число умерших и убывших с учетом их пола и возраста.

Естественное движение населения – обобщенное название совокупности рождений и смертей, изменяющих численность населения, так называемым естественным путем. К естественному движению населения относят также браки и разводы: хотя они не меняют численность населения, но учитываются в том же порядке, что и рождения и смерти.

Информация о родившихся, умерших, браках и разводах формируется по данным актов гражданского состояния о рождении, смерти, заключении и расторжении брака, составляемых органами записи актов гражданского состояния (ЗАГС). С 1 октября 2018 г. был введен в действие Единый государственный реестр записей актов гражданского состояния (ЕГР ЗАГС). Сведения о государственной регистрации рождений, смертей, заключения и расторжения браков Росстат и его территориальные органы получают из данного реестра, оператором которого в соответствии со статьей 13.1 Федерального закона "Об актах гражданского состояния" от 15.11.1997 № 143-ФЗ определена Федеральная налоговая служба России.

Общие коэффициенты рождаемости и смертности рассчитываются как отношение соответственно числа родившихся живыми и числа умерших в течение календарного года к среднегодовой численности постоянного населения. Исчисляются на 1000 человек населения.

Коэффициент естественного прироста – разность общих коэффициентов рождаемости и смертности.

Возрастные коэффициенты рождаемости вычислены как отношение числа родившихся живыми за год у женщин данной возрастной группы к среднегодовой численности женщин этого возраста по текущей оценке. При расчете коэффициента для возрастной группы до 20 лет в качестве знаменателя принята численность женщин в возрасте 15–19 лет, а в число рождений включены родившиеся у матерей до 15 лет. При вычислении коэффициента для возрастной группы 15–49 лет, в числитель включены все родившиеся, включая родившихся у матерей в возрасте как до 15 лет, так и 50 лет и старше.

Возрастные коэффициенты смертности – отношение числа умерших в данном возрасте в течение календарного года к среднегодовой численности лиц данного возраста.

Коэффициенты брачности и разводимости вычислены как отношение числа зарегистрированных в течение года браков или разводов к среднегодовой численности населения.

Коэффициенты младенческой смертности вычислены как сумма двух составляющих, первая из которых – отношение числа умерших в возрасте до одного года из поколения, родившегося в том году, для которого вычисляется коэффициент, к общему числу родившихся в том же году; а вторая – отношение числа умерших в возрасте до одного года из поколения, родившегося в предыдущем году, к общему числу родившихся в предыдущем году. Исчисляется на 1000 родившихся живыми.

Перинатальная (околородовая) смертность – собирательное понятие, объединяющее смертность жизнеспособных плодов начиная с 28-й недели беременности и до начала родовой деятельности у матери, а также во время родов и смертность детей в течение первых 168 часов (7 суток) жизни.

Коэффициент перинатальной смертности исчисляется как отношение суммы мертворожденных и умерших на первой неделе жизни к сумме родившихся в данном году живыми и мертвыми.

Суммарный коэффициент рождаемости. Суммарный коэффициент рождаемости показывает, сколько в среднем детей родила бы одна женщина на протяжении всего репродуктивного периода (15–49 лет) при сохранении в каждом возрасте уровня рождаемости того года, для которого вычислены возрастные коэффициенты. Этот показатель не зависит от возрастного состава населения и характеризует средний уровень рождаемости в данный календарный период. Для обеспечения простого воспроизводства населения данный коэффициент должен иметь значение не менее 2,14–2,17.

Коэффициенты смертности по причинам – отношение числа умерших от указанных причин смерти к среднегодовой численности населения, исчисляется на 100 тысяч человек населения.

Ожидаемая продолжительность жизни при рождении – число лет, которое в среднем предстояло бы прожить человеку из некоторого гипотетического поколения родившихся при условии, что на протяжении всей жизни этого поколения повозрастная смертность останется на уровне того года, для которого вычислен показатель. Ожидаемая продолжительность жизни является наиболее адекватной обобщающей характеристикой смертности.

Миграция. Данные о миграции получены в результате разработки документов статистического учета прибытия и выбытия, поступающих от Управления по вопросам миграции ГУ МВД России по Санкт-Петербургу и Ленинградской области. Листки статучета мигрантов составляются при регистрации и снятии регистрационного учета населения по месту жительства и при регистрации по месту пребывания. С 2011 года, лица, зарегистрированные по месту пребывания на срок 9 месяцев и более, а также лица, снятые с регистрационного учета по месту пребывания в связи с окончанием срока пребывания, включены в статистический учет долгосрочной миграции. Снятие с регистрационного учета осуществляется автоматически в процессе электронной обработки данных о миграции населения при перемещениях в пределах Российской Федерации, а также по истечении срока пребывания у мигрантов независимо от места жительства.

Коэффициент миграционного прироста (интенсивность миграции) вычислен как отношение миграционного прироста к среднегодовой численности населения.

Беженец – прибывшее или желающее прибыть на территорию Российской Федерации лицо, не имеющее гражданства Российской Федерации, которое было вынуждено или имеет намерение покинуть место своего постоянного жительства на территории другого государства, вследствие совершенного в отношении него насилия или преследования в иных формах, и получившее официальный статус в Управлении по вопросам миграции ГУ МВД России по Санкт-Петербургу и Ленинградской области.

Вынужденный переселенец – это гражданин Российской Федерации, который был вынужден или имеет намерение покинуть место своего постоянного жительства на территории другого государства либо на территории Российской Федерации вследствие совершенного в отношении него или членов его семьи насилия или преследования в иных формах и получивший официальный статус в Управлении по вопросам миграции ГУ МВД России по Санкт-Петербургу и Ленинградской области.

Ответственный за выпуск: Е.В. Чуприна
Подготовка издания: А.С. Васильева, Л.А. Пестерева

Сдано в набор 02.11.2019. Подписано в печать 22.11.2019.
Усл. печ. л. 6,24. Тираж 24 экз. Заказ №
Отпечатано в оперативной полиграфии Петростата,
197376, Санкт-Петербург, ул. Профессора Попова, 39